

SOPHIA ANNUAL REPORT 2011



学校法人 上智学院



創立100周年まであと1年 「世界に並び立つ大学」を目指して

学校法人上智学院

理事長 高祖 敏明

昨年（2011年）は東日本大震災をはじめ多難な年でしたが、現在も不慣れた生活を強いられている方々が一日も早く、安全、安心な生活を取り戻すことができますようお祈りいたします。

東日本大震災発生直後から、本学では通常の事業計画に加え、緊急募金運動を展開し①被災学生の授業料の減免、生活費支給等の経済的支援、②被災地への学生ボランティアの派遣支援、及び③講演会・セミナー・追悼の集いの開催、④大震災対応マニュアルの作成等に、積極的に取り組んでまいりました。2012年度も教職員、学生、卒業生、ご父母等と協力して震災復興支援を継続してまいります。

創立100周年まであと1年

学校法人上智学院は来年（2013年）、いよいよ上智大学創立100周年、上智短期大学創立40周年、上智社会福祉専門学校創立50周年を迎えます。この節目の年を前に、上智短期大学が上智大学と教育研究体制の連携強化を図るため、2012年4月から「上智大学短期大学部」へ名称変更し、再スタートしました。

なお、創立100周年の記念式典は、創立記念日（11月1日）に合わせて2013年11月1日に挙行いたします。式典は、「文化交流によって人類家族を結ぶ架け橋に」との上智（ソフィア）創立の原点を想起し、先人の努力・貢献を偲び、感謝の意を表すとともに、次の100年に向けた飛躍を果す基盤を確認する機会と位置付けており、さまざまな企画を練っているところです。

新たな100年を見据えた基盤づくり

2013年の創立100周年及びその後の50年、100年の発展の基盤を固めるために、本学院の長期発展構想「グランド・レイアウト」の基本方針に基づき、2011年度は3つのキーワード「縦につなぐ」、「横につなぐ」、さらに「ウィングを拡げる」のもと、さまざまな事業が実現をみしました。

①学校法人聖母学園との法人合併と上智大学における看護教育・研究のスタート、②関西地区の教育研究や情宣活動の拠点「上智大学大阪サテライトキャンパス」の開設、③国内及び外国のカトリック校との大大連携、高大連携等、教育・研究体制を一層充実させました。

また、グローバル化対応については、④2009年度に採択された国際化拠点整備事業（G30）による「上智大学地球環境学研究科国際環境コース（英語コース）」の設置、⑤日本人と外国人とが生活を通じて学びあう学生寮「上智大学祖師谷国際交流会館」の開設等、海外から多様で優秀な留学生を受け入れるための施策を実現しました。

2012年度は、これらを一層充実、発展させるとともに、本学のミッションを踏まえた新しい国際性、グローバル化に対応する新設学部開設の準備を進めてまいります。同時に、四谷キャンパスでの新棟の建設を含め、教育研究環境の向上を目指しキャンパス整備の計画も行っていきます。

本学は、国際的に評価される「世界に並び立つ大学」を目指して、教育研究、社会・国際貢献の充実策を立案し、着実に実行したいと考えております。上智学院のよりよい発展のために、皆さまの温かいご支援、ご協力を賜りますようお願い申し上げます。

2012年5月

目次

A. 法人の概要

1. 沿革	1
2. 設置学校	2
3. 組織図	3
4. 役員等	4
5. 教職員数	4
6. グランド・レイアウト	5

B. 事業の概要

1. 教育・研究	6
2. 社会貢献・国際貢献	11
3. 教育研究の環境整備	12
4. 創立記念事業	16
5. 東日本大震災への対応	17
6. データ	18
(1)学生数 (2)学生納付金 (3)奨学金 (4)2011 年度実施入試 (5)卒業・修了者数 (6)国際交流 (7)進路 (8)就職 (9)国家試験・資格等 (10)研究・知的財産	

C. 財務の概要

1. 決算の概要	34
別表1 2011 年度主な事業と予算執行状況	
別表2 資金収支計算書	別表3 消費収支計算書
別表4 貸借対照表	別表5 主な財務比率・寄付金・借入金の状況
別表6 収益事業の状況	

A. 法人の概要

1. 沿革

Men and Women for Others, with Others

” Men and Women for Others, with Others”（他者のために、他者とともに生きる）の教育精神に基づき、キリスト教ヒューマニズムに立脚した教育、研究、社会貢献・国際貢献を展開。

「上智」という名称は、伝統的なカトリックの祈り「聖母マリアの連祷」の中の一節である「上智の座」に由来し、「最高の叡智」を意味しています。

1549年（天文18年）	聖フランシスコ・ザビエル来日
1906年（明治39年）	教皇ピオ10世のカトリック大学設立の要請とイエズス会の受諾
1908年（明治41年）	3人のイエズス会士来日
1911年（明治44年）	財団法人上智学院設立
1912年（明治45年）	東京市麹町区紀尾井町の土地を購入
1913年（大正2年）	専門学校令により上智大学開設（哲学科，独逸文学科，商科）
1928年（昭和3年）	大学令による上智大学開設
1932年（昭和7年）	専門部開設 1号館竣工
1937年（昭和12年）	ソフィア会（同窓会）設立
1946年（昭和21年）	公開講座開講
1948年（昭和23年）	新制大学開設（文学部、経済学部）
1949年（昭和24年）	国際部設置
1950年（昭和25年）	真田濠グラウンド開場
1951年（昭和26年）	私立学校法による学校法人上智学院設立 新制大学院開設（神学研究科，哲学研究科，西洋文化研究科，経済学研究科）
1957年（昭和32年）	法学部開設 女子学生の受入開始
1958年（昭和33年）	神学部、外国語学部開設
1962年（昭和37年）	理工学部開設
1964年（昭和39年）	上智大学社会福祉専修科開設
1966年（昭和41年）	法学研究科、理工学研究科開設 西洋文化研究科を文学研究科に改組 上智大学社会福祉専修科を上智社会福祉専修学校に改組
1970年（昭和45年）	外国語学研究科開設
1973年（昭和48年）	上智短期大学開設
1976年（昭和51年）	上智社会福祉専修学校を上智社会福祉専門学校に改組 ソフィア・コミュニティ・カレッジ（社会人講座）開講
1980年（昭和55年）	ホフマン・ホール竣工
1984年（昭和59年）	中央図書館・総合研究棟の開館
1987年（昭和62年）	比較文化学部開設
2004年（平成16年）	法学研究科に法曹養成専攻（法科大学院）を増設
2005年（平成17年）	総合人間科学部、総合人間科学研究科、地球環境学研究科開設
2006年（平成18年）	比較文化学部を国際教養学部へ改組 グローバル・スタディーズ研究科開設
2007年（平成19年）	経済学研究科を改組
2008年（平成20年）	理工学部・理工学研究科を改組
2011年（平成23年）	学校法人聖母学園との法人合併 総合人間科学部に看護学科を増設・総合人間科学研究科に看護学専攻を増設 文学研究科に文化交渉学専攻を増設

2. 設置学校

大阪サテライトキャンパス

〒531-0072 大阪府大阪市北区豊崎 3-12-8

四谷キャンパス

〒102-8554 東京都千代田区紀尾井町 7-1

市谷キャンパス

〒102-0081 東京都千代田区四番町 4

石神井キャンパス

〒177-0044 東京都練馬区上石神井 4-32-11

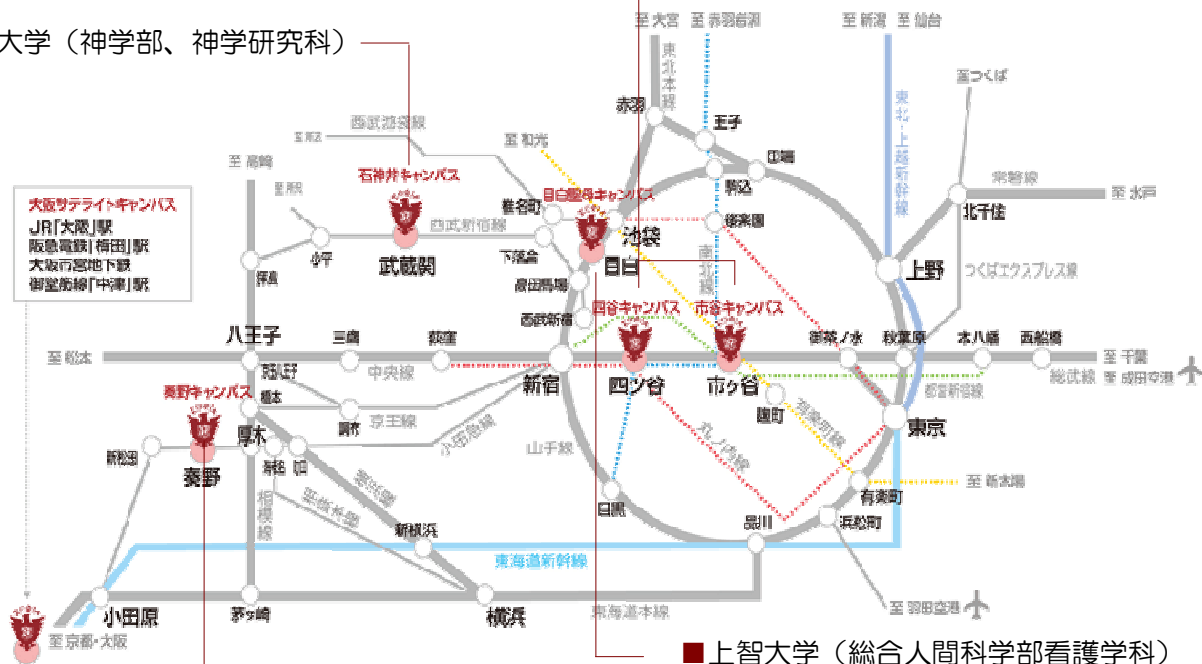
秦野キャンパス

〒257-0005 神奈川県秦野市上大槻山王台 999

目白聖母キャンパス

〒161-8550 東京都新宿区下落合 4-16-11

- 上智大学
- 上智社会福祉専門学校
- 上智大学（神学部、神学研究科）



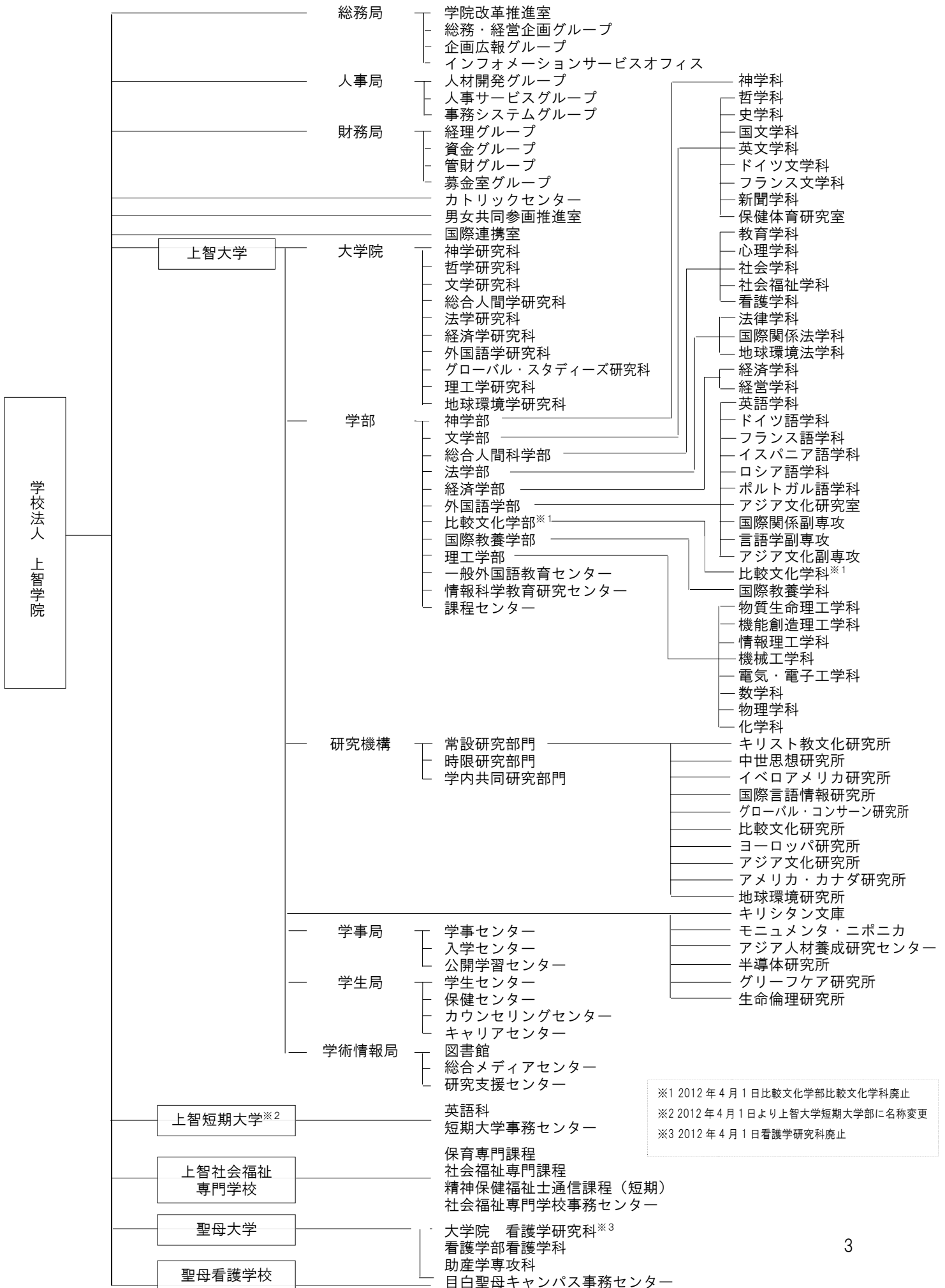
- 上智短期大学※
- 上智大学（グラウンド）

- 上智大学（総合人間科学部看護学科）
- 聖母大学
- 聖母看護学校

※2012年4月1日より上智大学短期大学部に名称変更

3. 組織図

2012年3月31日現在



4. 役員等

2012年3月31日現在

■理事

理事長 高祖 敏明	学務担当理事 滝澤 正	総務担当理事・国際交流担当理事 山岡 三治
人事担当理事 杉本 徹雄	財務担当理事 塚田 秀美	カトリック指導担当理事 佐久間 勤
理事 長谷川 裕 堀田 健介 熊井 田鶴子		

■評議員

佐久間 勤	滝澤 正	フランク・スコット・ハウエル	ユー アンジェラ
栃本 一三郎	辻 伸行	上野 俊彦	萬崎 英一
和泉 法夫	山岡 三治	熊井 田鶴子	塚田 秀美
梶山 義夫	石澤 良昭	堀田 健介	高祖 敏明
			マヌエル・シルゴ
			杉本 徹雄

■監事

本田 親彦 土屋 隆英 金子 泰輔

■学長・校長

上智大学長
滝澤 正

上智短期大学長
フランク・スコット・ハウエル

上智社会福祉専門学校長
佐久間 勤

聖母大学長
佐久間 勤

聖母看護学校長
和田 サヨ子

5. 教職員数

2012年3月31日現在

学校区分	教職員区分	本務	兼務	総計
上智大学	教員	524	710	1234
	職員	288	81	369
上智短期大学	教員	16	61	77
	職員	12	3	15
上智社会福祉専門学校	教員	12	86	98
	職員	4	0	4
聖母大学	教員	17	87	104
	職員	13	0	13
聖母看護学校	教員	16	2	18
	職員	5	0	5
総計		907	1,030	1,937

※ 本務教員：専任教員・特別契約教授・常勤嘱託教員・実務家教員・出向教員・特任教授・特任准教授

兼務教員：非常勤嘱託教員

本務職員：専任職員・常勤嘱託職員・契約職員・再雇用職員

兼務職員：特別嘱託職員・非常勤嘱託職員

※ 管理部門所属職員は、上智大学にカウント

6. グランド・レイアウト

2001年（平成13年）5月、「世界に並び立つ大学」として成長し、成熟するための基本的方向性を示す「上智大学 教育・研究・キャンパス再興 グランド・レイアウト」を公表し、その計画の実現に努めています。グランド・レイアウトの最終期にあたる第3期（2011年度～2013年度）を迎えるにあたり、理事会は「新たな教育研究の展開とキャンパス整備に関する基本方針」を発表し、2011年度は、以下の計画が実現しました。また、国際化推進・新設学部・キャンパス整備計画について検討し、実施に向けた準備を行いました。

第1期計画

（2001年度～2005年度）

- ・アジア人材養成研究センターの設置
- ・法科大学院の設置
- ・総合人間科学研究科の設置
- ・総合人間科学部の設置
- ・地球環境学研究科の設置
- ・国際教養学部の設置
- ・グローバル・スタディーズ研究科の設置
- ・外国語学研究科言語学専攻の充実
- ・研究機構の設置
- ・海外招聘客員教員制度の導入
- ・2号館及び上智枝川寮の建設
- ・事務組織等の改革

第2期計画

（2006年度～2010年度）

- ・経済学研究科の再編
- ・理工学部、理工学研究科の再編
- ・神学部定員増
- ・「キリスト教人間学」の開講
- ・カトリック高等学校対象特別入試（AO方式）の導入
- ・短期教員交換制度の導入
- ・イエズス会東アジア4大学グローバル・タ-シップ・プログラム実施
- ・PD・RA制度の導入
- ・新職員人事制度の導入
- ・12号館の建設
- ・課程センターの設置
- ・生涯メールアドレスの付与
- ・教育研究諮問会議の設置
- ・泰星学園との教育提携

第3期計画

（2011年度）

- ・聖母学園との法人合併
- ・静岡サレジオとの教育提携
- ・大阪サテライトキャンパス開設
- ・総合人間科学部看護学科の設置
- ・総合人間科学研究科看護学専攻の設置
- ・地球環境学研究科国際環境コース（英語コース）の設置
- ・学部の定員増
- ・上智短期大学、上智大学短期大学部へ名称変更
- ・祖師谷国際交流会館の設置

B. 事業の概要

1. 教育・研究

(1) 新しい「上智学院」の誕生

■ 学校法人聖母学園と法人合併 新しい「上智学院」の誕生と看護教育のスタート

2011年(平成23年)4月1日、学校法人上智学院は学校法人聖母学園と合併し、上智大学、上智短期大学、上智社会福祉専門学校との3校に、聖母大学と聖母看護学校の2校が加わり、新しい「上智学院」が誕生しました。同時に、上智大学総合人間科学部看護学科、上智大学総合人間科学研究科看護学専攻が新設され、いっそう豊かな教育研究体制が発足しました。

聖母学園から継承した看護師養成において、総合的教養教育と専門職業人養成の融合(プラクティカル・リベラルアーツ)を基盤に、人と組織と国際社会を見据えた幅広い教養を備えた看護師養成を行います。

(2) 国内カトリック学校との連携推進

■ 長崎純心大学(長崎県長崎市)、藤女子大学(北海道札幌市)と学生交流協定を締結

上智大学は、2011年(平成23年)6月14日に長崎純心大学(長崎県長崎市)と、同年12月9日に藤女子大学(北海道札幌市)と「国内留学型」の学生交流に関する協定を締結しました。

本学では、共通の教育理念を持つカトリック大学や近隣の特色ある大学との間で、相互交流と協力関係を深めることを目的として2010年度(平成22年度)から学生交流を開始しています。

学生交流の形態は、「国内留学型」(所属大学に学籍を置き、交流期間中は受入大学で科目履修及び研究を行う)と「単位互換型」(所属大学に学籍を置き、当該大学における科目履修と並行して受入大学で科目履修及び研究を行う)の2種類があります。学生交流協定校は、全部で6大学となりました。

■ 静岡サレジオとの教育提携スタート

2011年(平成23年)5月2日、学校法人上智学院が設置する上智大学と、学校法人星美学園が設置する静岡サレジオ小学校・中学校・高等学校(静岡県静岡市)は、教育提携に関する協定を締結しました。協定の主な内容は、小学校から一貫した英語教育、宗教教育交流、国際交流、キャリア教育、教員研修等の「教育提携プログラム」、「特別推薦枠の設定」等です。

この教育提携により、社会貢献の志を抱き、国際社会におけるリーダーとなり得る優秀な人材を大学入学以前から育成し、日本のみならず世界に輩出することを目的としています。

なお、2010年度(平成22年度)に教育提携を結んだ、泰星中学高等学校(福岡県福岡市)は、2011年(平成23年)4月に上智福岡中学高等学校に校名変更しました。

(3) 大学院の充実

■ 文学研究科文化交渉学専攻の新設

2011年(平成23年)4月、上智大学文学研究科に文化交渉学専攻を新設しました。グローバル化が進むなか、多元文化相互の接触や交渉に、幅広い視点から目を向ける必要性が高まっています。同時に、文学研究やジャーナリズムの世界においても、より広範な視点で研究を深めることが求められ、異文化交渉の重要な手段として、翻訳の意義も改めて考える必要性も出てきています。文学研究科では、文学を取り巻く様々な文化交渉のあり方を従来の枠組みを超えて検討し、文化交渉や異文化同士の接触等をダイナミックに捉えることを目指して、本専攻を開設しました。文化交渉の本質を理解する人材を養成し、その上で、多様な文化同士のありべき交渉に資する研究者を養成。また、新たな文化創造の基盤となる文献調査と整理に習熟し、多様な文化理解に資する人材を養成します。

(4) 国際化推進

■ 独立行政法人国際協力機構(JICA)、国連世界食糧計画(WFP)との国際連携

2011年(平成23年)9月12日に、上智大学とJICAは、国際協力事業の質の向上及び国際貢献、並びに学術研究及び教育の発展に寄与することを目的に国際協力に関する戦略的合意書を締結しました。

また、同年12月13日に、本学とWFPは、組織的な協力関係のさらなる強化を目的に連携協定書を締結しました。WFPとアジアの高等教育機関との連携協定の締結は、本学が初めてです。WFP日本事務所と共に、世界規模の飢餓問題に対する啓発を目的とした諸活動の推進、講師派遣や学生のインターンシップ参加等で連携していきます。

■ 文部科学省国際化拠点整備事業(グローバル30) 英語による学位取得コース開設

2011年(平成23年)9月、地球環境学研究科に英語ですべての授業及び研究指導を行い、学位を授与する「国際環境コース」が開設され、中国、チリ、アメリカ国籍の9人の留学生が入学しました。この英語コースは、2009年度に採択された文部科学省国際化拠点整備事業(グローバル30)の構想に基づくもので、2012年(平成24年)9月には理工学部にも英語コースの「グリーンエンジニアリングコース」、「グリーンサイエンスコース」が開設されます。海外から多様で優秀な人材が集まることが期待されています。

■ 語学教育研究センター(仮称)設置準備スタート

2012年度(平成24年度)の語学教育研究センター(仮称)設置に向け、設置準備室を設置しました。当センター設置構想では、次の2点を大きな目的として掲げています。

- ①「国際的に活躍する人材」養成のため語学教育を強化し、質的充実を推進すること
- ②教育の質保証と学生のグローバル化対応能力(Global Competency)の涵養を目指し、「語学の上智」ブランドを再構築すること

設置準備室においては、それらの目的を実現すべく、上智大学の新しい語学教育のあり方について検討を進めています。

■ 祖師谷国際交流会館購入

グローバル化推進のための拠点として、2011年(平成23年)9月に独立行政法人日本学生支援機構が所有していた祖師谷国際交流会館を取得し、2012年4月からの入居者受入体制を整備しました。

本学の外国人留学生受入態勢の強化、厳しい経済状況下における学生支援という目的に加え、地域住民等との連携により、国際理解の発展、文化交流を図っています。



■ AJCU-AP(アジア・パシフィックイエズス会大学連盟)総会

ASEACCU(東南アジア及び東アジアカトリック大学連盟)総会及び学生会議の開催

AJCU-AP及びASEACCUでは、毎年夏に一度加盟校による総会等を開催し、アジアのカトリック高等教育機関として取り組むべき課題、果たすべき役割について協議しています。2011年(平成23年)は上智大学がホスト校を務めました。

AJCU-AP総会は8月23日から24日に開催され、本学を含めた東アジア・太平洋地域のイエズス会系大学や高等教育機関から18名の学長・大学代表者が出席しました。また、ASEACCU総会及び学生会議は、8月25日から27日に行われ、日本・インドネシア・フィリピン・オーストラリア・韓国・タイ・台湾から42大学135人の教職員と学生が参加し、「Caring for God's Creation」「神の創造物へのいたわり」をテーマに、アジアの視点からの環境問題について、プレゼンテーションやそれに基づく討論を行いました。

■イエズス会東アジア 4 大学グローバルリーダーシップ・プログラム開催

イエズス会が経営母体である東アジアの4大学(日本・上智大学、韓国・西江大学、台湾・輔仁大学、フィリピン・アテネオ・デ・マニラ大学)の学生が一堂に集い、定められたテーマに則って事前研修、合宿形式の討論、講演の聴講、フィールドワーク等を通じて学習し、自己研鑽を積みながら、国際理解とは何かを学ぶことを目的として2008年度から毎年開催されています。2011年度(平成23年度)は8月2日から8日に台湾の輔仁大学において「人格教育」をテーマに開催され、本学からの学生8名を含む計32名が参加しました。

■上智大学・西江大学スポーツ文化交流会



交換留学協定校でもある韓国・西江大学創立50周年を契機に2010年度(平成22年度)からスタートしたスポーツ文化交流会(SOFEX)が、2011年(平成23年)10月31日から11月2日に四谷キャンパスにおいて開催され、約400名の学生、教職員が参加しました。スポーツ競技に加え、英語ディベート、伝統楽器による合同コンサート、ダンス等文化交流も行われ両校の絆がさらに深まりました。

■留学生短期受入プログラムの拡充

留学生のための短期プログラムとして、サマーセッション・プログラム(夏期講座)を毎年開講していますが、新たな受入プログラムとして「上智大学ウィンタースクール」を2012年(平成24年)1月に開講しました。

(独)日本学生支援機構の留学生交流支援制度(ショートステイ、ショートビジット)の奨学金プログラムに採択され、中国からの大学生50人を対象に日本語と日本事情の講義を行いました。2012年度(平成24年度)も実施する予定です。

■北部タイ日本語スピーチコンテスト優勝者受入プログラム

毎年タイ王国北部のチェンマイで開催される「北部タイ大学日本語スピーチコンテスト」での優勝者に上智大学への1年間の留学の機会が提供されるプログラムで、株式会社日清製粉グループ本社及びイエズス会からの寄付により、授業料免除のほか、往復の渡航費、生活支援金が支給されます。2011年度(平成23年度)に引き続き、2012年度(平成24年度)も優勝者を本学で受入れ、日本とアジアの架け橋となる学生を育成していきます。

■ウガンダからの留学生受入開始 あしなが育英会と合意書締結

2011年(平成23年)10月17日、上智大学とアフリカ・ウガンダ共和国においてエイズ遺児のための「ウガンダレインボーハウス」を運営しているあしなが育英会との間で、ウガンダからの留学生受入れに関する合意書の調印式が行われました。

■海外指定校入学試験制度の基本協定書締結

2011年(平成23年)12月、上智大学は韓国の男子校 東星高等学校と海外指定校入学試験制度の基本協定書を締結しました。2013年(平成25年)4月から学生を受入れる予定です。これで韓国の聖心女子高等学校とあわせて、海外指定校は2校となりましたが、今後は中国、台湾、マレーシア等の高等学校とも協定を締結すべく開拓を進めています。

(5) FDプログラムの実施

2011年度(平成23年度)は、全6回のFDプログラムが実施され、内3回はワークショップ方式をとり、「授業改善についての意見交換会」、「初年次教育の試み(各学部からの事例報告)」、「Active Learningを取り入れた授業」について、学部を越えて今後のあり方について活発な議論が行われました。

(6) オープンコースウェア (Open Course Ware)

上智大学の教育・研究活動の成果を広く社会に還元することを目的として、2010年度(平成22年度)10月から「上智大学オープンコースウェア」にて、授業の映像等をホームページ上で無償で公開しています。大学の講義以外にも、各種講演会、国際シンポジウム、高校生向けの講座をご覧ください。

(7) 『環境報告書 2010』 発行

学生や教職員一人ひとりがキャンパスの環境保全や省エネルギーに対して何ができるかを考えるためのきっかけを提供することを目的として、前年度の環境問題についての取組みをまとめた「環境報告書」を作成しました。この報告書はキャンパスの施設設備管理を行う財務局管財グループ職員と、地球環境学研究所の大学院生有志との協働で作成されており、施設運営面での取組みに加え、環境に関する教育・研究活動の実例を掲載しています。

(8) 教員・学生の受賞

①教員の受賞

(2011年4月から2012年3月発行上智大学通信掲載分)

受賞 受章年月日	在籍		氏名	受賞・受章名	表彰団体
	学部学科	身分			
2011/5/19	理工学部 機能創造理工学科	准教授	鈴木隆	第2回技術教育賞	公益社団法人自動車技術会
2011/5/20	法学部 地球環境法学科	教授	北村喜宣	2011年都市住宅学会賞論説賞	社団法人都市住宅学会
2011/5/24	理工学部 機能創造理工学科	准教授	平野哲文	第1回 Zimanyi Nuclear Theory Medal	KFKI Részecske- és Magfizikai Kutatóintézet (RMKI)
2011/6/2	理工学部 機能創造理工学科	助教	一柳満久	日本伝熱学会奨励賞	社団法人 日本伝熱学会
2011/6/15	理工学部 機能創造理工学科	教授	萩原行人	第41回日本溶接協会賞貢献賞	社団法人日本溶接協会
2011/6/23	外国語学部 フランス語学科	准教授	伊達聖伸	2011年度第28回渋沢・クローデル賞 ルイ・ヴィトンジャパン特別賞	公益財団法人日仏会 株式会社読売新聞社
2011/6/18	元上智大学学長	名誉教授	ウィリアム・ カリー	瑞宝重光章	—
2011/7/14	経済学部経済学科	教授	上山隆大	第12回読売・吉野作造賞	株式会社読売新聞社 株式会社中央公論新社
2011/7/1	理工学部 機能創造理工学科	教授	岸野克巳	IEEE Photonics Society Distinguished Lecturers Award	Institute of Electrical and Electronics Engineers, Inc. (IEEE)
2011/8/10	理工学部 機能創造理工学科	教授	関根智幸	Journal of the Physical Society of Japan Papers of Editors' Choice	一般社団法人 日本物理学会 物理系学術誌刊行センター
2011/8/10	理工学部 機能創造理工学科	准教授	黒江晴彦		
2011/9/3	外国語学部 フランス語学科	准教授	伊達聖伸	日本宗教学会賞	日本宗教学会
2011/11/3	外国語学部 国際関係副専攻	名誉教授	川口和子	旭日中綬章	—
2011/12/1	外国語学部 フランス語学科	教授	水林章	フランス語・フランス文学威光大賞	アカデミー・フランセーズ (フランス学士院)
2011/12/12	外国語学部 フランス語学科	准教授	伊達聖伸	第33回サントリー学芸賞 (思想・歴史部門)	公益財団法人サントリー文化財団
2012/3月 下旬	外国語学部 フランス語学科	教授	水林章	アジア・文学大賞	Association des Ecrivains de Langue Française (ADELF)
2012/3/13	文学部 保健体育研究室	教授	師岡文男	大学体育教育賞	公益社団法人全国大学体育連合

②学生の受賞（上智大学 学長奨励賞）

学長奨励賞 受賞年月日	受賞者・受賞団体	成績	主催・表彰団体
2012/ 3/26	Sophia Flying Turkeys	第 34 回鳥人間コンテスト選手権大会 滑空機部門 優勝	読売テレビ
2012/ 3/26	上智大学体育会男子ラクロス部	第 24 回関東学生ラクロスリーグ戦優勝 1 部昇格	日本ラクロス協会
2012/ 3/26	上智大学体育会女子 グランドホッケー部	2011 年度春季リーグ 2 部 2 位、1 部昇格	
2012/ 3/26	個人	Future Leadership Program, English Speech Competition 優勝	THE WALL STREET JOURNAL ASIA
2012/ 4/ 2	上智大学体育会 アメリカンフットボール部	関東学生アメリカンフットボール 秋季リーグ 2 部 A ブロック準優勝、1 部昇格	関東学生 アメリカンフットボール連盟
2012/ 4/ 2	上智大学サッカー愛好会 EAGLE	新関東フットボールリーグ リーグ戦 2 部 優勝 (1 部昇格)	
2012/ 4/ 2	ソフィアフライングディスクチーム “フリース” 男子	新関東フットボールリーグ カップ戦準優勝	
2012/ 4/ 2	個人	第 22 回全日本学生アルティメット選手権大会 優勝	日本フライングディスク協会
2012/ 4/ 2	個人	第 31 回全国学生英語弁論大会 J.U.E.L. Cup (全日本学生英語弁論大会) 3 位入賞	全日本学生英語会連盟
2012/ 4/ 2	上智大学体育会洋弓部女子	2011 年度関東学生アーチェリー女子リーグ戦 2 部 A ブロック優勝、1 部昇格	関東学生アーチェリー連盟

③学生の受賞（上智短期大学 学長奨励賞）

学長奨励賞 受賞年月日	受賞者・受賞団体	成績	主催・表彰団体
2012/ 3/17	個人	2 年間を通して優秀な成績 (GPA 4.0) を修めた	上智短期大学
2012/ 3/17	個人	SEA の会長として、活動に多大な貢献をした	上智短期大学
2012/ 3/17	個人	TOEIC で優秀な成績を修めた	上智短期大学
2012/ 3/17	個人	BTC の部長として、活動を成功に導き、サービスマーケティング活動に多大なる貢献をした	上智短期大学
2012/ 3/17	個人	サービスマーケティング活動において顕著な活動を行った	上智短期大学
2012/ 3/17	個人	きわめて著しい成果を挙げたと認められるゼミ論文を完成させた	上智短期大学
2012/ 3/17	個人	インディペンデントスタディに関する成果が評価された	上智短期大学
2012/ 4/ 1	個人	サービスマーケティング活動にて顕著な活動を行った	上智大学短期大学部
2012/ 4/ 1	個人	TOEIC で優秀な成績を修めた	上智大学短期大学部

(9) SUP 上智大学出版 2011 年度刊行物一覧

刊行日	書名	編著者・訳者
2011/ 4/ 1	『化学熱力学への誘い』	熊倉鴻之助他共著
2011/ 5/20	SUP モダン・クラシックス叢書(上下巻) 『アメリカン・ルネサンス』	飯野友幸他共訳
2011/ 5/30	『21 世紀のドイツ ー政治・経済・社会からみた過去・現在・未来ー』	河崎健編著
2011/ 6/20	『比較教育研究 ー何をどう比較するか』	杉村美紀他訳
2011/ 6/30	『人間の尊厳を問い直す』	長町裕司他共編
2011/ 9/ 1	『環境規制の政策評価：環境経済学のアプローチ』	有村俊秀他共著
2011/ 9/ 1	『パチカン・ネクロポリス：サン・ピエトロ大聖堂地下の異教共同墓地』	豊田浩志他共訳
2011/10/ 1	『グローバル化の中で生きるとは ー日系ブラジル人の日本の暮らし』	三田千代子編著
2012/ 2/28	『Changing Families in Northeast Asia』	田淵六郎他共著
2012/ 3/31	『脳科学に何が期待できるか』	生命倫理研究所編
2012/ 3/31	『児童虐待と児童保護』	町野朔他共著

2. 社会貢献・国際貢献

(1) モハメッド＝アブドゥル・ラティフ・ジャミール氏に名誉博士号授与

2011年(平成23年)10月5日、上智大学はモハメッド＝アブドゥル・ラティフ・ジャミール氏(サウジアラビア王国に本社を置くアブドゥル・ラティフ・ジャミール(ALJ)社社長)に名誉博士号を授与しました。失業問題への取り組みをはじめ多岐にわたる社会貢献と財界における国際的なリーダーとしての功績を称え、本学から名誉博士号を授与しました。

※ALJ社:中東、北アフリカの国々やイギリス、ドイツ、中国、日本において、トヨタ自動車株式会社及びダイハツ工業株式会社の製品の販売代理権を持っています。



(2) 上海日本人学校高等部協力大学会議 大学コンソーシアムへの参加

2011年(平成23年)4月、中国の上海日本人学校に在外日本人学校として世界で初めて高等部が設置されました。開設までの準備支援と開設後の高校運営及び教育支援全般、卒業生受入に至るまで一貫して協力体制を継続し、理想の国際人育成、高校づくりに寄与することを目的として、「上海日本人学校高等部協力大学会議」が組織され、上智大学は協力大学の1つとして、上海日本人学校高等部の運営を支援しています。

(3) アンコール文化遺産教育センター開設

2011年(平成23年)12月14日、カンボジア・シェムリアップのバンテアイ・クデイ遺跡において、アンコール文化遺産教育センターの開所式典が執り行われました。同センターは、日本の草の根文化無償協力資金を通じて建設され、地元住民と遺跡専門家の交流、小中学生への文化遺産教育、観光客への遺跡案内を目的としています。バンテアイ・クデイ遺跡は、2001年(平成13年)に、上智大学アンコール遺跡国際調査団が遺跡保存のための人材養成の一環で行っていた発掘実習中に、アンコール王朝の歴史を塗り替える大発見と言われた274体の廃物が発掘された場所です。



(4) カンボジア・エキスポージャーツアー

2011年(平成23年)9月6日から16日、異文化を体験し、カンボジアの人々と時間を共有するなかで本学の教育精神である「他者とともに生きる精神を学ぶ」ことを目的に、課外教育プログラム「カンボジア・エキスポージャーツアー」を開催しました。今回は29名が参加し、教会が支援する農村での活動やアンコール遺跡群の見学、小児病院の訪問等が行われました。



(5) グリーフケア講座

2010年(平成22年)4月に開設した「上智大学グリーフケア研究所」において、2011年度(平成23年度)も「グリーフ(悲嘆)」に対するケアの重要性に鑑み、公開講座やグリーフケアに関わる人材を養成するための講座等を実施しました。特に東日本大震災への対応として、「グリーフケア・セミナー」を被災地や本学において開催しました。

(6) 自然学プロジェクト in 秦野

2011年(平成23年)11月12日、13日に里山のつどい・日本文化デザインフォーラム「自然学プロジェクト in 秦野」が上智短期大学のある秦野キャンパスで開催されました。里山のつどい・デザイン会議「自然学」in 秦野市実行委員会が主催、秦野市、一般社団法人日本文化デザインフォーラム、上智学院等が共催し、森林里山活動の新たな展開を検討。ワークショップやオープンカレッジ等、森林里山を活用した街づくりについて、さまざまな切り口で参加者と意見交換が持たれました。

(7) 日本で子育てをする外国人保護者への支援

上智短期大学では、2004年度(平成16年度)特色GPに採択された、外国籍市民に対する日本語教育と学習支援を行う「日本語・教科支援ボランティア」をはじめ、近隣小学校における「英語教育ボランティア」等、様々なボランティア活動・地域支援活動を行っています。2013年(平成25年)の創立40周年を記念して、2011年(平成23年)12月にシンポジウム「多文化共生と教育—第二世代のアイデンティティと母語教育」を開催しました。また、日本で子育てをする外国人保護者支援のために、『日本で子育てをする外国人の方へ』を作成し、日本の教育制度や、子育てについて紹介するガイドブックを日本語、ポルトガル語、スペイン語、ベトナム語、ラオス語、カンボジア語、六ヶ国語で刊行しました。

(8) 「聖母ふれあい保健室」、「Waoサロン」実施

看護実践と教育・研究の連携を目的とするユニフィケーションの推進として、「聖母ふれあい保健室」及び「Waoサロン」を実施しました。聖母ふれあい保健室は、聖母大学が聖母病院との連携により、年2回(6月、3月)病院スタッフ、大学の教員、学生ボランティアによって開催しており、地域住民を対象とした、健康チェック、健康診断、講演会を行っています。Waoサロンは母性・助産領域の教員が中心となり、産後2-3ヶ月の母子を対象とした母親支援プログラムを年4回実施しています。

3. 教育研究の環境整備

(1) 大阪サテライトキャンパス開設

2011年(平成23年)4月に開設された上智大学大阪サテライトキャンパスは、カトリック大阪大司教区が大阪市北区梅田に建設した「サクラファミリア」(大阪梅田教会)の2階部分にあり、関西地区における教育研究活動及びカトリック大学の活動拠点として首都圏以外に初めて開設されました。

上智大学の関西地域における拠点として、カトリック学校との連携活動をはじめ、教育関係者・受験生・在学生・ご父母・卒業生・地域の皆様への様々なサービスを充実させ、大阪サテライトキャンパスが新たな「知的出会いの場」としての役割を果たしていくことを目指しています。

2011年度(平成23年度)に実施された一部をご紹介します。



■教員免許状更新講習

四谷キャンパスでの教員免許状更新講習と同時に、大阪サテライトキャンパスにおいても8月5日から9日まで実施しました。延べ175の方が受講し、本学の教育力を活かした講習として大変高い評価を得ました。

■上智高校生講座

2012年(平成24年)1月14日に本学教員によって、創立100周年記念事業の一つである上智高校生講座「Veritas」が開催され、関西地区の高校生と保護者、高等学校関係者が参加しました。また、入試広報の一環として進学説明会も同時開催され、個別相談の他、入試、奨学金等の学生生活情報の提供も行いました。

(2) 目白聖母キャンパス1号館完成

2012年(平成24年)1月、上智大学総合人間科学部看護学科2年生以上と聖母大学生が学ぶ「目白聖母キャンパス1号館」が完成し、竣工祝別式が行われました。新キャンパスを舞台に総合的教養教育と専門職業人養成の融合(プラクティカル・リベラルアーツ)した、看護教育における新たな「上智モデル」の実現を目指します。



(3) 新たな奨学金

■留学生の就学保証

ドイツ・ケルン大司教区のご厚意により、3人の枢機卿の名前を冠した「フリングス、ヘフナー、マイスナー3 枢機卿奨学金」が創設されました。これは、上智大学で学ぶミャンマーを中心としたアジアの発展途上国からの留学生を支援していくものです。また、2011年(平成23年)9月に開設した「地球環境学研究科国際環境コース」受入留学生5名分の授業料を新入生奨学金として全学免除しています。

■創立100周年記念募金により実現

聖母学園との法人合併により、2011年度(平成23年度)からスタートした看護教育の充実のため聖母学園関係者からの協力により新たに「創立100周年記念上智・聖母看護奨学金」、「上智大学愛和会緩和ケア看護奨学金」が創設されました。また、上智大学の学部・学科独自の奨学金として「教育学科奨学金」、「経済学部経鷲会奨学金」が創設されました。

(4) 課外活動支援

■ソフィア会課外活動支援金

ソフィア会からのご寄付により、課外活動団体・個人に対し活動成果・企画等に応じて合計800万円の課外活動支援金を給付しました。

■上智大学後援会「学生課外活動団体助成金」

上智大学後援会からのご寄付により、東日本大震災復興支援・援助に積極的に関わった3団体と、顕著な活動実績を残した2団体に対し10万円ずつの支援金を給付しました。

(5) 就職支援、キャリア形成支援

年間を通し就職支援、キャリア形成支援のセミナー等を365回実施し、延べ約27,800名の学生が参加しました。また新たに以下の取組みを行いました。

■初年次学生からのキャリア形成支援

初年次から教育課程の実施及び学生支援等を通じて、社会的及び職業的自立を図るに必要な能力の習得を目的とした取組みに向けたキャリア形成支援委員会を設置しました。

■外国人留学生の就職・インターンシップ支援の拡充

日本で就職を希望している外国人留学生の自己分析とプレゼンテーション能力の向上支援ため「自己プレゼンテーション」を実施しました。また、就職及びインターンシップを希望している外国人留学生のデータベースを公開しました。

■教職志望者の支援体制強化

“Teachers Sophian 2011”(現役教員の卒業生と教員志望の在校生による交流会)、教職キャリアガイダンス、教員採用試験事前対策、教員合格者体験報告会等の各種企画を実施し、2011年度(平成23年度)は教員採用試験合格者数が延べ63人と増加しました。

■WEBシステムを使った就職支援

学生が自宅に居ながら求人情報や就職支援セミナー情報等を閲覧できるWEBシステムの運用を開始しました。

(6) 危機管理体制の整備

東日本大震災以降も続く大地震発生リスクに対して、コンパクトサイズの「大地震対応マニュアル」を作成し、学生・教職員に配付しました。マニュアルには大地震が発生した際に、学生・教職員が適切に対応できるように、地震発生からの全体的な流れ、応急手当、安否確認、徒歩帰宅についての説明や地図を掲載しています。

(7) 男女共同参画推進室設置

2012年(平成24年)1月に「男女共同参画推進室」を新たに設置しました。グローバル社会で活躍する研究者の育成、ワーク・ライフ・バランスの推進、研究者を目指す中高生の育成、男女共同参画に関する意識啓蒙等を積極的に推進してまいります。なお、本学では、2009年度(平成21年度)から2011年度(平成23年度)まで、文部科学省「女性研究者支援モデル育成事業」として、理工学部をモデルとした「グローバル社会に対応する女性研究者支援」プロジェクトを推進してまいりました。今後、男女共同参画推進室は、この3年間の様々な取り組みを上智学院全体へと広げていき、よりジェンダーバランスの取れた教育研究環境の実現を目指します。

(8) TEAP を活用した入試制度

カトリック高等学校対象特別入試(A0方式)及び教育提携校特別推薦入試に加えて、本年度から推薦入試の出願に必要な外国語検定試験の基準のひとつとしてもTEAPの導入を開始しました。TEAPは、財団法人日本英語検定協会と共同で、開発した新たな英語テスト(アカデミック英語能力判定テスト[TEAP:Test of English for Academic Purposes])。英語を母語としない環境における「大学教育レベルにふさわしい英語運用能力」を判定できるもので、TEAPの開発は、本学の入試の改善に向けたものであると同時に、日本の英語学習のあり方や方向性を示唆するといった、社会的意義も持っています。

(9) Web 出願システムの導入

海外からの多い入学試験制度で、志願者の利便性を高めるため、留学生向けポータルサイト「Japan Study Support*」と連動したWeb出願システムを導入する準備を開始しました。

2012年(平成24年)9月、グローバルスタディーズ研究科グローバル社会専攻及び地球環境学専攻(国際コース)の出願から順次国際教養学部、理工学部グリーンサイエンス・グリーンエンジニアリングコースの出願をWebシステム経由に移行します。

*Japan Study Support は、(財)アジア学生文化協会とベネッセコーポレーションが共同運営する日本留学情報サイト。

(10) 教職協働イノベーション研究

2010年度(平成22年度)に「教職協働イノベーション研究」がスタートし、本学の教育・研究、管理運営の改革やさらなる向上のために、約2年にわたり教員と職員とが一つのテーマについて議論と研究を重ね、2011年(平成23年)11月にその研究成果が提言として学内に発表されました。

研究推進体制、外国人留学生受入戦略、広報戦略、ピアサポート、ペーパーレス化による省エネ業務フロー、個人情報保護体制強化等多様なテーマが取り上げられました。

■施設の状況

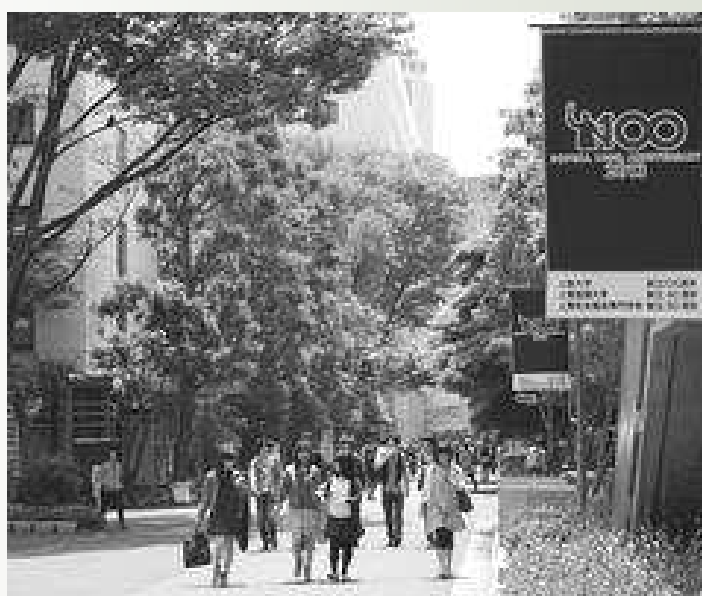
◇主な施設等の状況

所在地	施設等	面積等		帳簿価額		摘要		
四谷キャンパス 東京都千代田区紀尾井町	校地		43,105.11	m ²	3,571,036	千円	大学と社会福祉 専門学校が利用	
東京都千代田区麴町	校舎(教室、実験室、研究室、講堂等)	15	棟	115,658.78	m ²	18,924,093		千円
	図書館(図書館、研究室等)	1	棟	26,871.03	m ²	3,033,629		千円
	体育館	1	棟	4,453.53	m ²	172,649		千円
	課外活動施設	1	棟	4,114.74	m ²	360,883		千円
	エネルギー・ステーション	3	棟	3,304.38	m ²	1,205,175		千円
	校舎敷地		4,260.00	m ²		借地		
四谷キャンパス 東京都千代田区紀尾井町	運動場		23,972.87	m ²	借地		大学が利用	
東京都千代田区麴町								
東京都港区赤坂								
市谷キャンパス 東京都千代田区四番町	校地		4,585.61	m ²	368,352	千円	大学が利用	
	校地		4.49	m ²		借地		
	校舎(教室、研究室)	1	棟	4,482.25	m ²	120,346		千円
	研究棟(図書室、研究室)	1	棟	1,962.94	m ²	203,880		千円
石神井キャンパス 東京都練馬区上石神井	校舎敷地		35,465.00	m ²	借地、借用建物		大学が利用	
東京都練馬区関町	運動場		5,221.00	m ²				
	校舎	1	棟	4,329.62				m ²
	図書館	1	棟	1,369.86				m ²
秦野キャンパス 神奈川県秦野市	校地		253,722.91	m ²	2,184,587	千円	大学と短期大学 が利用	
	運動場		2,183.38	m ²		借地		
	校舎(教室、実験室)	1	棟	3,292.27	m ²	269,312	千円	短期大学が利用
	研究棟(図書館、研究室)	1	棟	2,463.38	m ²	540,156	千円	
	体育館	1	棟	1,003.51	m ²	80,378	千円	
	食堂棟(食堂、研究室)	1	棟	1,606.73	m ²	60,273	千円	
	管理棟(事務室)	1	棟	1,260.96	m ²	153,823	千円	
	セミナーハウス(教室、宿舎)	1	棟	1,583.92	m ²	34,468	千円	大学が利用
	合宿所	1	棟	925.70	m ²	109,630	千円	
大阪サテライトキャンパス 大阪府大阪市北区豊崎	校舎	1	棟	656.60	m ²		借用建物	大学が利用
目白聖母キャンパス 新宿区下落合	校地		4,523.73	m ²	40,445	千円	大学が利用	
	校舎(1号館)	1	棟	5,789.04	m ²	1,627,906		千円
	校舎(2号館)	1	棟	2,204.50	m ²	268,316		千円
祖師谷国際交流会館 世田谷区上祖師谷	校地		13,441.00	m ²	3,455,125	千円	大学が利用	
	校舎	5	棟	14,016.49	m ²	782,119		千円
枝川寮用地 東京都江東区枝川	用地		1,003.39	m ²	415,822	千円	大学が利用	
	男子学生寮	1	棟	2,530.22	m ²	510,026		千円
軽井沢セミナーハウス用地 長野県北佐久郡軽井沢町	用地		6,772.00	m ²	701,339	千円	大学が利用	
	セミナーハウス(教室、宿舎)	1	棟	1,981.83	m ²	409,121		千円

4. 創立記念事業

学校法人上智学院は2013年(平成25年)、上智大学創立100周年、上智短期大学創立40周年、上智社会福祉専門学校創立50周年を迎えます。本学の教育精神に沿った種々の企画を創立記念事業に取り込み、6部門(大学部門、短大部門、社専部門、3校共通部門、募金部門、記念誌編纂部門)で実施、推進しています。

部門	実施年	企画名
大学部門	2010年度～	『叡智を生きる -他者のために、他者ととともに』出版
	2010年度～	病院コミュニケーション・ボランティアシステムの構築
	2010年度～	地球規模の課題解決に向けた21世紀型教育・研究国際連携プロジェクト
	2009年度～	ソフィア・ルネッサンス連続講演会 (Sophia Renaissance Series of Lectures)
	2009年度～	RFIDに関する教育研究事業体 (RFID教育研究センター)
	2011年度～	100周年フォーラムシリーズ
	2011年度	AJCU-AP(アジアパシフィックイエズス会大学連盟) 総会 ASEACCU(東アジア及び東南アジアカトリック大学連盟総会及び学生会議)
短大部門	2011年度～	上智大学全国高校英語生弁論大会：ジョン・ニッセル杯
	2011年度～	「多文化共生シンポジウム」の実施
	2010年度	音楽練習室の新設
3校共通部門	2011～2012年度	学生歌のCDの制作
	2010年度～	『上智大学のルーツをたどる旅-ソフィア・ファミリーとともに-』
	2010年度～	上智高校生講座 Veritas
	2010年度～	創立100周年街頭旗の製作
	2010年度～	上智の座 シリーズ
	2010年度～	上智大学創立100周年記念コンサート
	2011年度～	非常食備蓄による飢餓救済活動への参加 ～救缶鳥と鷺の“CAN”プロジェクト～
募金部門	2011年度～	ソフィア・コミュニケーション・サービス (SCS)-生涯メールアドレスとウェブによるソフィア・ファミリーのためのコミュニケーションサービス-
	2009～2010年度	世界遺産アンコールワット展-アジアの大地に咲いた神々の宇宙- 特別企画「石澤良昭学長、はなさん 対談リーフレット」の作成
記念誌編纂部門	2010年度	2010年度ASFにおけるアンコールワット展関連企画について
	2009年度～	『創立100周年記念誌』の編纂・「DVD」の作成・「サイト」の創設
その他	2009年度～	エグゼクティブ・ビジネス・アカデミー
	-	寄付講座
	-	奨学支援の拡充と基金の設立
	2009年度～	上智大学半導体研究所



5. 東日本大震災への対応

2011年3月11日に発生した東日本大震災を受け、本学では主に以下の取組みを行いました。

(1) 授業・学生支援

■ 授業期間の短縮

授業は予定通り開始しましたが、節電対応により授業期間を2週間短縮し、補講を行いました。

■ 東日本大震災被災学生経済支援

東日本大震災被災学生に対し、学生納付金減免、見舞金給付、生活支援金給付を実施。2011年度は93名に対し、総額77,743千円を給付しました。

(2) ボランティア・募金

■ 東日本大震災被災地復興支援ボランティア

カリタス・ジャパン等外部団体との協力のもと、学生の被災地復興支援ボランティア活動を支援しました。ボランティア参加学生は事前研修を受け、事後は報告会を実施しました。また、ボランティア参加学生には交通費・宿泊費等の援助を行いました。

■ 被災学生支援に関わる募金活動

東日本大震災で被災した学生の就学を支援するための募金活動を卒業生団体ソフィア会と協力して行い、ご父母、学生、国内外のソフィア会関係者、イエズス会関係者のご芳志により2012年3月31日現在で約1,200件、98,785,957円のご寄付が集まりました。

(3) 入試関連

■ 2012年度上智大学・大学院志願者に対する特別措置について

被災した2012年度の入学予定者に対して経済的な面で支援を図るため、被災の状況に応じて授業料等納付金の減免を行うとともに、本学への入学を希望する受験生が震災の影響により受験を断念することがないように、入学検定料を免除する特別措置を行いました。

(4) 講演会・セミナー・追悼の集い

■ グリーフケア・セミナー

上智大学主催、グリーフケア研究所協力で東日本大震災に関わるグリーフケア・セミナーを東京で4回、また、震災ボランティア対象の講演会を釜石・大船渡等の被災地で7回開催しました。

■ 上智大学研究機構「東日本大震災緊急企画」シンポジウム

「東日本大震災：教訓と課題-わたしたちは何ができるか？」と題して、各研究所主催による東日本大震災に関するシンポジウムを4回行いました。

■ 追悼の集い

2011年4月及び2012年3月、被災地に向けて鎮魂と復興の祈りの集いを行いました。特に2012年3月は福島県出身、臨濟宗僧侶で芥川賞作家の玄侑宗久氏と浄土宗僧侶7名を招き、仏教とキリスト教との合同の追悼の集いを行いました。

6. データ

(1) 学生数

①上智大学

■学部

(2011年5月1日現在)

学部	入学定員	収容定員	1年次	2年次	3年次	4年次		学生数
神学部	40	161	47	41	48	56	(20)	192
文学部	420	1,680	507	408	474	668	(177)	2,057
総合人間科学部	270	870	291	214	242	270	(39)	1,017
法学部	285	1,140	318	278	310	425	(93)	1,331
経済学部	280	1,120	298	317	335	420	(90)	1,370
外国語学部	430	1,720	481	475	437	682	(213)	2,075
比較文化学部	0	0	0	0	0	5	(5)	5
国際教養学部	170	680	213	185	201	235	(37)	834
理工学部	350	1,400	442	372	378	455	(54)	1,647
合計	2,245	8,771	2,597	2,290	2,425	3,216	(728)	10,528

(注) 1. 4年次生の欄()内は在学継続者数で内数である。

2. 国際教養学部・比較文化学部の学生数は、前年9月入学者数+当該年度4月入学者数である。

■大学院

(2011年5月1日現在)

研究科	大学院博士前期課程／専門職学位課程			大学院博士後期課程			学生数 総計
	入学定員	収容定員	学生数	入学定員	収容定員	学生数	
神学研究科	20	40	22	4	12	13	35
哲学研究科	20	40	17	4	12	12	29
文学研究科	101	186	111	30	84	43	154
総合人間科学研究科	69	129	94	16	48	47	141
法学研究科 法律学専攻	20	40	9	4	12	8	17
法曹養成専攻	90	290	250	-	-	-	250
経済学研究科	30	60	21	4	12	14	35
外国語学研究科	23	46	47	5	11	27	74
グローバル・スタディーズ研究科	60	120	147	14	42	25	172
理工学研究科	210	420	449	20	60	21	470
地球環境学研究科	60	120	75	10	30	6	81
合計	703	1,491	1,242	111	323	216	1,458

(注) 1. 法科大学院の収容定員は文部科学省告示により入学定員の3倍であるが、2011年度より入学定員が100名から90名に変更されたため、各年度の入学定員から算出し、収容定員は290(90×1+100×2=290)とする。定員充足率の算出においては2、3年制の各入学定員に各標準修業年限を乗じた数(40×1+50×2+50×2=240)を基礎とする。

2. 看護学専攻は「大学院修士課程」所属である。

②上智短期大学

(2011年5月1日現在)

学 科	入学定員	収容定員	学生数
英語科	250	500	514

③上智社会福祉専門学校

(2011年5月1日現在)

課 程	学 科	入学定員	収容定員	学生数
保育専門課程	保育士科	40	120	91
	社会福祉士・児童指導員科	40	80	79
社会福祉専門課程	介護福祉士科(3年課程)	26	26	7
	介護福祉士科(2年課程)	40	80	39
精神保健福祉士通信課程(短期)	精神保健福祉士通信課程(短期)	80	80	80
合計		226	386	296

(注) 1. 介護福祉士科(3年課程)は2011年度をもって終了。

2. 介護福祉士科(2年課程)は2011年度に開設。

④聖母大学

■学部

(2011年5月1日現在)

学部・学科	入学定員	収容定員	1年次	2年次	3年次	4年次	学生数
看護学部看護学科	40	120	-	51	47	41	139
助産学専攻科	10	10	10	-	-	-	10

(注) 1. 看護学科は2011年度から学生募集を停止した。
2. 助産学専攻科の修業年限は1年である。

■大学院

(2011年5月1日現在)

研究科	入学定員	収容定員	1年次	2年次	学生数
看護学研究科看護学専攻(修士課程)	9	9	-	7	7

(注) 1. 看護学研究科は2011年度から学生募集を停止した。

⑤聖母看護学校

(2011年5月1日現在)

研究科	入学定員	収容定員	学生数
聖母看護学校2年課程(通信制)	350	700	780

⑥外国人学生数(上智大学)

(2011年5月1日現在)

総計	学部生	大学院生	交換留学生	ノン・ディグリー生	その他	総計
	410	166	141	40	32	789

※内訳

身分	身元						総計	国・地域	身元						総計
	学部生	大学院生	交換留学生	ノン・ディグリー生	その他(注)	学部生			大学院生	交換留学生	ノン・ディグリー生	その他(注)			
アジア	大韓民国	167	17	2		3	189	英国	1	1	4		2	8	
	中華人民共和国	145	65	13	4	19	246	アイルランド			2			2	
	ホンコン(香港)			1			1	オランダ王国			6			6	
	マカオ(澳門)			2			2	ベルギー王国		1	1			2	
	朝鮮民主主義人民共和国	1					1	ルクセンブルク大公国			1			1	
	モンゴル国	3					3	ドイツ連邦共和国	2	2	18			22	
	ベトナム社会主義共和国	8	1	1			10	フランス共和国	3	1	15			19	
	カンボディア王国		2				2	スペイン		2	5			7	
	ラオス人民民主共和国		1				1	イタリア共和国	1		3			4	
	タイ王国	3	1	1	1		6	スイス連邦	1		1			2	
	マレーシア	4	1				5	オーストリア共和国		1	1			2	
	シンガポール共和国	1		1	2		4	スウェーデン王国		1	2	1		4	
	フィリピン共和国	5	10	2		1	18	ノルウェー王国	1	1	1			3	
	インドネシア共和国	3	2				5	フィンランド共和国		1	4			5	
	インド	1	3				4	エストニア共和国		1				1	
	ネパール王国	1	1				2	リトアニア共和国	1					1	
	ウズベキスタン共和国		1				1	ポーランド共和国	1					1	
	イラン・イスラム共和国	1					1	チェコ共和国					1	1	
	イラク共和国		1				1	スロバキア共和国				1		1	
	サウジアラビア王国				1		1	ハンガリー共和国	1	1				2	
ヨルダン・ハシミテ王国		1				1	ブルガリア共和国			1			1		
トルコ共和国					1	1	ロシア連邦			4	4	1	9		
小計	343	107	23	8	24	505	小計	12	17	69	3	3	104		
アフリカ	エジプト・アラブ共和国		1				1	アメリカ合衆国	39	25	33	27		124	
	ブルキナファソ	1					1	カナダ	2	3	5		1	11	
	コンゴ共和国	1					1	小計	41	28	38	27	1	135	
	ウガンダ共和国	1					1	メキシコ合衆国			2			2	
	アンゴラ共和国	1					1	ニカラグア共和国		1				1	
	ジンバブエ共和国		1				1	コロンビア共和国		3				3	
小計	4	2	0	0	0	6	ペルー共和国	4					4		
オセアニア	オーストラリア連邦		2	5	1	2	10	ブラジル連邦共和国	4	2	2			8	
	ニュージーランド	1		2			3	ボリビア共和国		1				1	
	小計	1	2	7	1	2	13	アルゼンチン共和国					2	2	
								チリ共和国		3		1		4	
	小計	8	10	4	1	2	25								
その他	1	0	0	0	0	1									

(注)「その他」の身分は、研究生、外国人特別研究生、科目等履修生、交流学生(単位互換)、委託聴講生の合計。

(2) 学生納付金 (1 年間で納める納付金)

①上智大学

■学部新入生

[単位 円]

	神学部・文学部 総合人間科学部 (心理学科を除く) 法学部・経済学部 外国語学部	心理学科	看護学科	理工学部
合計	1,194,550	1,218,050	2,053,050	1,644,550

※国際教養学部を除く

■学部在学生

[単位 円]

	神学部・文学部 総合人間科学部 (心理学科を除く) 法学部・経済学部・外国語学部			心理学科			理工学部		
	2010年度 入学者	2009年度 入学者	2008年度 以前入学者	2010年度 入学者	2009年度 入学者	2008年度 以前入学者	2010年度 入学者	2009年度 入学者	2008年度 以前入学者
合計	903,800	903,800	903,800	927,300	927,300	927,300	1,353,800	1,353,800	1,353,800

* 比較文化学部、国際教養学部を除く

■大学院新入生

[単位 円]

	博士前期課程			修士課程	博士後期課程		
	文科系研究科 <心理学専攻を除く>	心理学専攻	理工学 研究科	総合人間科学研究科 看護学専攻	文科系研究科 <心理学専攻を除く>	心理学専攻	理工学 研究科
合計	1,224,200	1,252,200	1,697,700	1,760,200	1,224,900	1,252,900	1,698,400

* 法曹養成専攻、地球環境学研究科、グローバル社会専攻を除く

■大学院在学生

[単位 円]

		文科系研究科 <心理学専攻を除く>			心理学専攻			理工学研究科		
		2010年度 入学者	2009年度 入学者	2008年度 以前入学者	2010年度 入学者	2009年度 入学者	2008年度 以前入学者	2010年度 入学者	2009年度 入学者	2008年度 以前入学者
合計	博士前期課程	932,300	880,100	880,100	960,300	961,100	961,100	1,405,800	1,406,600	1,406,600
	博士後期課程	932,300	879,300	880,100	960,300	960,300	961,100	1,405,800	1,405,800	1,406,600

* 法曹養成専攻、地球環境学研究科、グローバル社会専攻を除く

■法学研究科法曹養成専攻

[単位 円]

	2011年度入学者		2010年度入学者		2009年度入学者		2008年度以前入学者	
	標準(3年制) コース	短縮(2年制) コース	標準(3年制) コース	短縮(2年制) コース	標準(3年制) コース	短縮(2年制) コース	標準(3年制) コース	短縮(2年制) コース
合計	1,442,800	1,439,800	1,143,300	1,143,300	1,143,300	1,146,400	1,146,400	1,146,400

■地球環境学研究科

【春入学】

[単位 円]

	2011年度入学者		2010年度入学者		2009年度入学者		2008年度以前入学者	
	博士前期 課程	博士後期 課程	博士前期 課程	博士後期 課程	博士前期 課程	博士後期 課程	博士前期 課程	博士後期 課程
合計	1,331,200	1,331,900	1,039,300	1,039,300	987,100	986,300	987,100	987,100

【秋入学】

[単位 円]

	2011年度入学者		2010年度入学者
	博士前期課程	博士後期課程	博士前期課程
合計	812,550	813,250	520,650

* 上記地球環境学研究科秋入学者の学生納付金合計金額は、年額ではなく、秋学期(半期分)のみ

■比較文化学部、国際教養学部

〔単位 円〕

	2011年度 入学者	2010年度 入学者	2009年度 入学者	2008年度 入学者	2007年度 以前入学者	摘 要
入学金	270,000	—	—	—	—	入学の際のみ
授業料	30,100	30,100	30,100	30,100	30,100	1単位につき
施設設備費	90,000	90,000	90,000	90,000	90,000	各学期
実験実習費	9,750	9,750	9,750	9,750	9,750	各学期
連絡通信費（消費税等込）	2,650	2,650	2,650	2,650	2,650	各学期
オリエンテーション費	17,600	—	—	—	—	入学の際のみ
同窓会積立金	5,000	5,000	5,000	5,000	—	年額
学生健康保険互助組合費	2,500	2,000	2,000	2,000	2,000	1年間
学生教育研究災害傷害保険料	2,650	—	—	—	800	

■グローバル・スタディーズ研究科グローバル社会専攻

〔単位 円〕

	2011年度入学者		2010年度入学者		2009年度入学者		2008年度以前入学者	
	博士前期 課程	博士後期 課程	博士前期 課程	博士後期 課程	博士前期 課程	博士後期 課程	博士前期 課程	博士後期 課程
合計	759,050	759,750	467,150	467,150	467,950	467,150	441,450	441,450

*上記グローバル・スタディーズ研究科グローバル社会専攻の学生納付金合計金額は年額ではなく半期分のみ

■国際教養学部 Non-Degree

〔単位 円〕

	2011年度入学者	2010年度入学者	2009年度入学者	摘 要
授業料	30,100	30,100	30,100	1単位につき
登録費	27,000	27,000	27,000	1年間
施設設備費	90,000	90,000	90,000	各学期
実験実習費	9,750	9,750	9,750	各学期

■ グローバル・スタディーズ研究科グローバル社会専攻 Non-Degree

〔単位 円〕

	2011年度入学者	2010年度入学者	摘 要
授業料	346,000	346,000	各学期
登録費	27,000	27,000	1年間
施設設備費	90,000	90,000	各学期
実験実習研究費	26,500	26,500	各学期

②上智短期大学

〔単位 円〕

	新生	在学生
合計	1,177,705	885,915

③上智社会福祉専門学校

〔単位 円〕

	保 育 士 科			社会福祉士・ 児童指導員科		介護福祉士科			通信課程 (短期)
	2011年度 入学者	2010年度 入学者	2009年度 入学者	2011年度 入学者	2010年度 入学者	2011年度 入学者 (2年課程)	2010年度 入学者 (3年課程)	2009年度 入学者 (3年課程)	2011年度 入学者
合計	680,180	510,500	510,500	649,660	480,500	854,750	557,500	557,500	283,700

④聖母大学

〔単位 円〕

	看護学部看護学科	看護学部助産学専攻科	看護学研究科看護学専攻
合計	1,750,000	1,401,000	1,500,000

⑤聖母看護学校

〔単位 円〕

	2年課程（通信制）
合計	530,000

(3) 奨学金

①上智大学

新入生奨学金	対 象	本学を第一志望とする新入生。経済的理由により入学が困難、かつ本学に入学する以前の高校の成績が優秀な者。入試出願時、要申請。
	給付額	初年度の授業料相当額、授業料半額相当額、授業料3分の1相当額のいずれか。
学業奨励賞 (旧第1種奨学金)	対 象	学業成績を含めて、きわめて優秀と認められる学部2～4年次生。各学部長の推薦により採用。
	給付額	賞状と7万円相当の図書カードを授与。
修学奨励奨学金 (旧第2種奨学金)	対 象	学業成績が良好であるにもかかわらず、経済的理由で学業の継続が困難と認められる者。
	給付額	授業料相当額、授業料半額相当額、授業料3分の1相当額のいずれか。
学生支援・ホフマン 特別奨学金	対 象	新入生奨学金と修学奨励奨学金の出願者の中から、経済的な状況を審査し決定。
	給付額	年間10万円(予定)
利子補給奨学金	対 象	上智大学が提携する金融機関のローンを契約し学費を納入した者。
	給付額	利子の一部
篤志家奨学金	<p>篤志家のご寄付を基金とする奨学金で、留学生や各専門分野で優秀な学生を支援する奨学金。</p> <ul style="list-style-type: none"> ・安達(東南アジア・アフリカ諸国からの私費外国人留学生) ・レモス(国際教養学部学生) ・小高(学部の私費外国人留学生) ・センチュリー(アジア諸国出身の私費外国人留学生) ・大泉(文・総合人間科学部生) ・国文(国文学専攻・国文学科生) ・セントルイス(フランス文学科生) ・ラッセル・プライズ(新聞学科3・4年次生) ・CNA 保険(神・理工を除く各学部3・4年次生) ・西村(イスパニア語学科生) ・ハ爾濱学院顕彰(大学院生・ロシア語学科生) ・ヴァカーリ(国際教養学科の私費外国人留学生) ・ロベール・J・バロン(グローバル社会専攻及び国際教養学部の私費外国人留学生) ・沼田拓実(理工学部に所属する化学分野専攻学生) ・東南アジア留学生(東・東南アジアからの私費外国人留学生) ・英語学科先哲(英語学科生) ・独文・独語(ドイツ文・ドイツ語学科生) ・優心(心理学科生) ・ダイキン留学生奨学金(私費外国人留学生) ・住友商事(ベトナム国籍を有する私費外国人留学生) ・経鸞会(経済学部生) ・後援会(修学奨励奨学金を給付される学生の一部) ・創立100周年記念アジア留学生(国際教養学部を除く、東南アジア周辺諸国からの私費外国人留学生) ・留学生修学支援(私費外国人留学生) ・学生寮奨学金(上智大学在学学生) ・創立100周年上智・聖母看護奨学金(総合人間科学部看護学科学生、聖母大学看護学部看護学科学生) ・上智大学緩和ケア看護奨学金(総合人間科学研究科看護学専攻学生) ・上智大学教育学科奨学金(総合人間科学部教育学科学生) ・上智大学経済学部・経鸞会奨学金(経済学部学生) 	

※2012 年度給付開始の奨学金を含む

②上智短期大学

新入生奨学金	対 象	本学を第一志望とする新入生。経済的理由により入学が困難、かつ本学に入学する以前の高校の成績が優秀な者。入試出願時、要申請。
	給付額	初年度の授業料相当額、授業料半額相当額、授業料3分の1相当額のいずれか。
学業優秀賞 (旧第1種奨学金)	対 象	学業成績を含めて、きわめて優秀と認められる2年次生。
	給付額	賞状と5万円相当の図書カードを授与。
修学奨励奨学金 (旧第2種奨学金)	対 象	学業成績が良好であるにもかかわらず、経済的理由で学業の継続が困難と認められる者。
	給付額	授業料相当額、授業料半額相当額、授業料3分の1相当額のいずれか。
同窓会奨学金	対 象	新入生奨学金と修学奨励奨学金の出願者の中から、経済的な状況を審査し決定します。
	給付額	30万円が2名(1年生と2年生)、5万円が6名。(給付額は年度によって変わります。)
学生支援・ホフマン 特別奨学金	対 象	新入生奨学金と修学奨励奨学金の出願者の中から、経済的な状況を審査し決定します。
	給付額	年間10万円(予定)
利子補給奨学金	対 象	上智学院が提携する金融機関のローンを契約し学費を納入した者。
	給付額	利子の一部。
創立40周年記念 特待生奨学金	対 象	一般入試A日程で入学する者のうち成績上位3名。
	給付額	上位から授業料相当額、授業料半額相当額、授業料3分の1相当額。

(4) 2011 年度実施入試 (2012 年度入学)

①上智大学

■学部

学部	入試区分		合計
	志願者数	合格者数	入学者数
神学部	109	55	43
文学部	3,678	1,459	574
総合人間科学部	4,633	839	339
法学部	4,617	1,253	375
経済学部	5,892	1,200	351
外国語学部	4,072	1,230	553
国際教養学部	64	55	47
理工学部	5,090	1,418	459
合計	28,155	7,509	2,741

* 国際教養学部 1 年次入試

	志願者数	合格者数	入学者数
2011 年度秋学期入学・第 1 期	158	120	46
2012 年度春学期入学・第 2 期	112	58	45
2012 年度春学期入学	178	115	55
合計	448	293	146

※内訳

学部	入試区分	入学定員	一般入試			推薦入試 (指定校)				推薦入試 (公募制)				
			募集人員	志願者数	合格者数	入学者数	募集人員	志願者数	合格者数	入学者数	募集人員	志願者数	合格者数	入学者数
神学部		40	28	83	34	22	-	-	-	-	10	10	7	7
文学部		510	393	3,405	1,275	406	39	22	22	22	78	73	66	66
総合人間科学部		305	228	4,261	671	200	6	4	4	4	71	84	53	53
法学部		330	245	4,415	1,148	285	32	22	22	22	53	46	30	30
経済学部		330	260	5,595	1,099	264	21	10	10	10	49	42	30	30
外国語学部		500	329	3,591	944	296	41	31	31	31	130	208	145	139
国際教養学部		186	-	-	-	-	1	1	1	1	39	55	46	38
理工学部		380	210	4,819	1,234	299	129	101	99	99	41	27	16	16
合計		2,581	1,693	26,169	6,405	1,772	269	191	189	189	471	545	393	379

(注) 一般入試合格者には、補欠入学許可者を含む。

学部	入試区分	カトリック高等学校対象 特別入試 (AO 方式)			海外就学経験者入試			神学部推薦入試			外国人入試		
		志願者数	合格者数	入学者数	志願者数	合格者数	入学者数	志願者数	合格者数	入学者数	志願者数	合格者数	入学者数
神学部		11	11	11	0	0	0	1	1	1	3	1	1
文学部		44	37	37	88	45	33	-	-	-	42	10	6
総合人間科学部		48	40	40	154	50	24	-	-	-	77	17	15
法学部		20	19	19	77	19	6	-	-	-	30	8	6
経済学部		33	19	19	89	15	7	-	-	-	118	22	16
外国語学部		56	44	44	170	61	38	-	-	-	15	4	4
国際教養学部		8	8	8	-	-	-	-	-	-	-	-	-
理工学部		5	5	5	60	20	6	-	-	-	71	37	27
合計		225	183	183	638	210	114	1	1	1	356	99	75

学部	入試区分	教育提携校特別推薦入試			海外指定校入試			社会人入試		
		志願者数	合格者数	入学者数	志願者数	合格者数	入学者数	志願者数	合格者数	入学者数
神学部		1	1	1	-	-	-	-	-	-
文学部		4	4	4	-	-	-	-	-	-
総合人間科学部		3	3	3	-	-	-	2	1	0
法学部		6	6	6	1	1	1	-	-	-
経済学部		4	4	4	1	1	1	-	-	-
外国語学部		1	1	1	-	-	-	-	-	-
国際教養学部		-	-	-	-	-	-	-	-	-
理工学部		6	6	6	1	1	1	-	-	-
合計		25	25	25	3	3	3	2	1	0

■学部・編入学

学部	入試区分	編入学試験			上智短期大学生 特別編入学試験			神学部推薦入学編入		
		志願者数	合格者数	入学者数	志願者数	合格者数	入学者数	志願者数	合格者数	入学者数
神学部		20	12	11	0	0	0	3	3	3
文学部		18	3	3	4	4	4	-	-	-
総合人間科学部		29	13	13	4	4	4	-	-	-
法学部		10	3	2	3	3	3	-	-	-
経済学部		13	5	5	2	2	2	-	-	-
外国語学部		36	20	17	2	2	2	-	-	-
国際教養学部		-	-	-	0	0	0	-	-	-
理工学部		0	0	0	0	0	0	-	-	-
合計		126	56	51	15	15	15	3	3	3

*国際教養学部 3年次編入学試験

	志願者数	合格者数	入学者数
2011年度秋学期入学	12	6	5
2012年度春学期入学	10	5	3

■大学院

研究科	博士前期課程				博士後期課程			
	入学定員	志願者数	合格者数	入学者数	入学定員	志願者数	合格者数	入学者数
神学研究科	20	12	11	11	4	2	1	1
哲学研究科	20	10	7	6	4	2	2	1
文学研究科	76	69	49	40	21	18	13	12
総合人間科学研究科	69	62	44	41	16	11	11	11
法学研究科（法律学専攻）	20	21	5	4	4	2	2	2
経済学研究科	30	55	21	14	4	1	1	1
外国語学研究科	23	25	18	17	5	11	7	5
グローバル・スタディーズ研究科	*60	108	68	50	*14	12	10	9
理工学研究科	210	252	216	205	20	15	15	15
地球環境学研究科	*60	74	61	52	10	3	2	1
合計	588	688	500	440	102	77	64	58

*2011年度秋学期を含む

■法学研究科法曹養成専攻（法科大学院）

	入学定員	志願者数	第一次試験 受験者数	第一次試験 合格者数	第二次試験 受験者数	合格者	入学者数
2年制コース	50	331	229	171	138	96	44
3年制コース	40	219	191	161	133	75	36
合計	90	550	420	332	271	171	80

*合格者数には、補欠繰上合格による入学手続者を含む

②上智短期大学

	募集人員	志願者	受験者	合格者	補欠	入学者数	
第1期AO入試	20	19	19	19	-	18	
第2期AO入試	15	9	9	9	-	9	
指定校制推薦入試	55	66	66	66	-	66	
公募制推薦入試	20	5	5	5	-	5	
英語検定A特別入試	5	1	1	1	-	1	
卒業生子女特別入試	5	1	1	1	-	1	
英語検定B特別入試	5	4	3	3	-	3	
帰国生特別入試	5	0	0	0	-	0	
社会人特別入試	5	2	2	2	-	2	
一般入試 (A日程)	70	88	88	85	-	51	
一般入試 (B日程)	20	53	46	45	-	39	
一般入試 (C日程)	15	60	56	56	-	49	
第3期AO入試	(a日程)	5	5	5	5	-	5
	(b日程)		1	1	1	-	1
	(c日程)		1	1	1	-	1
	(d日程)		1	1	1	-	1
	(e日程)		0	0	0	-	0
	(f日程)		0	0	0	-	0
	(g日程)		1	1	1	-	1
	(h日程)		2	2	2	-	2
	(i日程)		7	6	6	-	6
	(j日程)		2	2	2	-	1
	(k日程)		2	1	1	-	1
合計	250	330	316	312	-	263	

③上智社会福祉専門学校

課程	学科	入学定員	志願者数	合格者数	入学者数
保育専門課程	保育士科	40	34	33	30
社会福祉専門課程	社会福祉士・児童指導員科	40	70	42	40
	介護福祉士科	40	58	34	31
精神保健福祉士通信課程 (短期)	精神保健福祉士通信課程 (短期)	80	107	80	78
合計		200	269	189	179

④聖母大学

	募集人員	志願者数	受験者数	合格者数	補欠	入学者数
助産学専攻科	10	25	25	10	6	10

⑤聖母看護学校

	入学定員	志願者数	合格者数	入学者数
2年課程 (通信制)	350	349	334	313

*再入学者を除く

(5) 卒業・修了者数

①上智大学

■学部

学部	卒業者数	備考
神学部	41	
文学部	487	
総合人間科学部	220	
学部	327	早期卒業 1 名
経済学部	319	早期卒業 2 名
外国語学部	498	
比較文化学部	5	
国際教養学部	191	早期卒業 4 名
理工学部	390	早期卒業 2 名
合計	2,478	

■大学院

研究科	博士前期課程 専門職学位課程 修了者数	博士後期課程 修了者数	課程博士	論文博士
神学研究科	4	0	0	0
哲学研究科	7	1	1	0
文学研究科	36	0	4	1
総合人間科学研究科	35	0	1	1
法学研究科			0	0
法律学専攻	5	0	—	—
法曹養成専攻（法科大学院）	91	—	—	—
経済学研究科	8	2	2	1
外国語学研究科	17	2	4	0
グローバル・スタディーズ研究科※	70	0	1	2
理工学研究科	216	7	7	1
地球環境学研究科	35	0	2	1
合計	524	12	22	7

※博士前期課程 早期修了 7 名

②上智短期大学

学 科	卒業者数
英語科	264

③上智社会福祉専門学校

課 程	学 科	卒業者数
保育専門課程	保育士科	26
社会福祉専門課程	社会福祉士・児童指導員科	36
	介護福祉士科	7
精神保健福祉士通信課程（短期）	精神保健福祉士通信課程（短期）	77
合計		146

④聖母大学

■学部

学部・学科	卒業者数
看護学部看護学科	41
助産学専攻科	9

■大学院

研究科	修了者数
看護学研究科 看護学専攻（修士課程）	7

⑤聖母看護学校

研究科	卒業者数
聖母看護学校 2 年課程（通信制）	317

(6) 国際交流

①上智大学

【交換留学協定校数・学術交流協定校数、派遣／受入交換留学生数】

国・地域		交換留学・学術交流協定校数	2011年度派遣交換留学生数 (上智→海外)	2011年度受入交換留学生数 (海外→上智)
アジア	大韓民国	5	3	2
	中華人民共和国	6 (1)	5	7
	台湾	2		3
	ベトナム社会主義共和国	1 (1)		
	カンボジア王国	2 (2)		
	タイ王国	3		1
	シンガポール共和国	1	2	1
	フィリピン共和国	2		3
	インド	1 (1)		
	スリランカ民主社会主義共和国	1 (1)		
	ヨルダン・ハシミテ王国	1 (1)		
	レバノン共和国	1 (1)		
ヨーロッパ	英国	7 (1)	8	7
	アイルランド	1	1	2
	オランダ王国	2	1	7
	ベルギー王国	2	3	1
	ルクセンブルク大公国	1	1	2
	ドイツ連邦共和国	14	24	20
	フランス共和国	17 (2)	35	13
	スペイン	6 (2)	4	4
	ポルトガル共和国	1		
	イタリア共和国	7 (2)	1	2
	スイス連邦	2	2	2
	オーストリア共和国	1	2	2
	デンマーク	1	2	1
	スウェーデン王国	1	1	2
	ノルウェー王国	1	2	2
	フィンランド共和国	2	1	5
	ロシア連邦	3	4	3
北米	アメリカ合衆国	58 (1)	97	38
	カナダ	6	10	7
中南米	メキシコ合衆国	4 (2)	2	3
	コロンビア共和国	1		
	ブラジル連邦共和国	3	3	1
	アルゼンチン共和国	2		
	チリ共和国	1		
オセアニア	オーストラリア	7	2	8
	ニュージーランド	1	1	2
合 計		178 (18)	217	151

() 内は内数で学術交流協定校（学生交換は行っていない）

【海外短期語学講座・海外短期研修 参加者数】

海外短期語学講座	夏期（8月～9月）	123
	春期（2月～3月）	140
海外短期研修	夏期（8月～9月）	50
	春期（2月～3月）	42

②上智短期大学

【海外短期語学講座 参加者数】

海外短期語学講座	夏期（8月～9月）	28
	春期（2月～3月）	5

(7) 進路

①上智大学

設置・学部	進路区分	就職	進学	その他	未届者	合計
学部		1,669	470	248	91	2,478
神学部		19	13	7	2	41
文学部		356	58	61	12	487
総合人間科学部		163	31	13	13	220
法学部		217	60	41	9	327
経済学部		252	18	33	16	319
外国語学部		380	42	54	22	498
比較文化学部		2	1	1	1	5
国際教養学部		126	25	26	14	191
理工学部		154	222	12	2	390
大学院(法科大学院を除く)		320	52	50	23	445
合計		1,989	522	298	114	2,923

※「その他」は、アルバイト、海外渡航、資格試験勉強、就職活動中（公務員試験勉強中）等を含む。

②上智短期大学

区分	就職	進学	就職せず	未届者	合計
英語科	94	111	57	2	264

※「就職せず」は、編入学試験勉強、資格試験勉強、就職活動中（公務員試験勉強中）、アルバイト等を含む。

③上智社会福祉専門学校

学 科	就 職	進 学	就職せず	未届者	合 計
保育士科	21	0	4	1	26
社会福祉士・児童指導員科	22	0	0	14	36
介護福祉士科	2	1	0	4	7
精神保健福祉士通信課程（短期）	70	0	1	6	77
合計	115	1	5	25	146

※「就職せず」は、編入学試験勉強、資格試験勉強、就職活動中（公務員試験勉強中）、アルバイト等を含む。

④聖母大学

設置・学部	就職	進学	就職せず	未届者	合計
学部	38	1	2	0	41
大学院	5	0	2	0	7
専攻科	8	0	1	0	9
合計	51	1	5	0	57

⑤聖母看護学校

	就職	進学	就職せず	未届者	合計
聖母看護学校 2年課程（通信制）	313	0	4	0	317

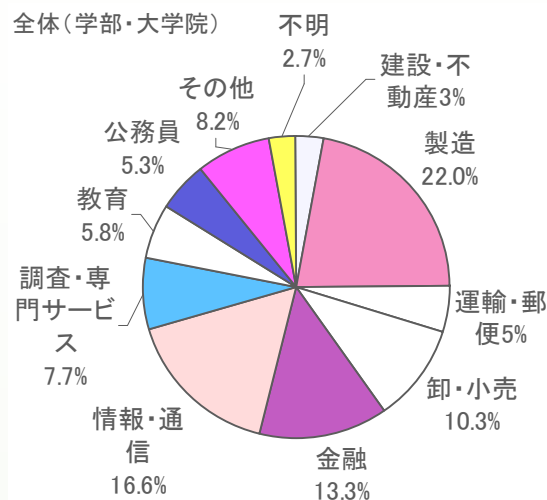
(8) 就職

①上智大学

【業種別内定状況】

■全体（学部・大学院）

業種	男	女	計	%
建設・不動産	25	35	60	3.0%
製造	235	202	437	22.0%
運輸・郵便	37	63	100	5.0%
卸・小売	72	132	204	10.3%
金融	79	186	265	13.3%
情報・通信	180	151	331	16.6%
調査・専門サービス	65	89	154	7.7%
教育	44	72	116	5.8%
公務員	52	54	106	5.3%
その他	45	119	164	8.2%
不明	24	29	53	2.7%
合計	858	1,132	1,990	100.0%



【内定上位就職先一覧】

■全体（学部・大学院）

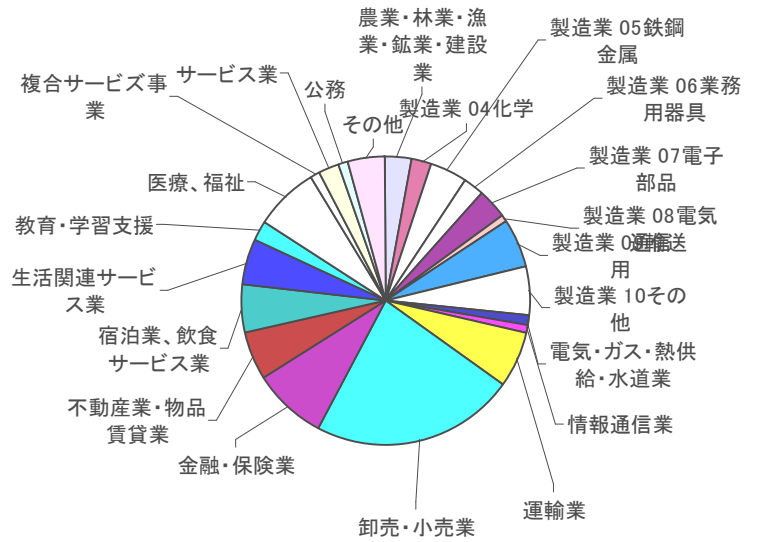
順位	企業名	男	女	計
1	(株) 日立製作所	18	12	30
2	(株) エヌ・ティ・ティ・データ	16	7	23
3	(株) 三菱東京UFJ銀行	4	16	20
4	みずほフィナンシャルグループ	2	16	18
5	東京都(公務員)	7	8	15
6	トヨタ自動車(株)	11	2	13
7	全日本空輸(株)	3	9	12
	(株) 三井住友銀行	2	10	12
9	(株) インテリジェンス	5	6	11
	SMBc日興証券(株)	5	6	11
	日本生命保険相互会社	3	8	11
	楽天(株)	3	8	11
13	エヌ・ティ・ティ・コミュニケーションズ(株)	5	5	10
	住友商事(株)	3	7	10
	東日本電信電話(株)	6	4	10
	三菱商事(株)	4	6	10
17	(株) 損害保険ジャパン	2	7	9
	東京都(教員)	3	6	9
	(株) 野村総合研究所	6	3	9
	三菱電機(株)	5	4	9
	(株) リソナホールディングス	3	6	9
22	シティバンク銀行(株)	2	6	8
	ソフトバンクグループ通信3社	5	3	8
	(株) 東芝	7	1	8
	野村證券(株)		8	8
	丸紅(株)	3	5	8
	三井物産(株)		8	8

順位	企業名	男	女	計
28	アメリカンファミリー生命保険会社	2	5	7
	ソニー(株)	4	3	7
	日本ユニシス(株)	5	2	7
	東日本旅客鉄道(株)	6	1	7
	富士ゼロックス(株)	2	5	7
33	アビームコンサルティング(株)	4	2	6
	(株) エヌ・ティ・ティ・ドコモ	4	2	6
	キヤノン(株)	4	2	6
	東海旅客鉄道(株)	4	2	6
	日本興亜損害保険(株)		6	6
	(株) 日立ソリューションズ	3	3	6
	富士通(株)	3	3	6
	三菱自動車工業(株)	5	1	6
	(株) 横浜銀行	1	5	6
	横浜市(公務員)	1	5	6
43	アクセンチュア(株)	2	3	5
	(株) エイチ・アイ・エス		5	5
	神奈川県(公務員)	3	2	5
	KDDI(株)	4	1	5
	埼玉県(公務員)	2	3	5
	(株) ジェーシービー	1	4	5
	東京海上日動火災保険(株)	1	4	5
	豊田通商(株)	3	2	5
	日産自動車(株)	4	1	5
	(株) ニトリ	3	2	5
	日本オラクル(株)	3	2	5
	日本電気(株)	3	2	5
	パナソニック(株)	2	3	5
	防衛省	1	4	5
	三井住友海上火災保険(株)	1	4	5
	三井住友トラスト・ホールディングス(株)	1	4	5
	三井生命保険相互会社	2	3	5
	ヤフー(株)	3	2	5
	横浜ゴム(株)	3	2	5
	(株) リクルート	1	4	5

②上智短期大学

【業種別内定状況】

業種	集計
農業・林業・漁業・鉱業・建設業	3
製造業 04 化学	2
製造業 05 鉄鋼金属	4
製造業 06 業務用器具	2
製造業 07 電子部品	3
製造業 08 電気通信	1
製造業 09 輸送用	5
製造業 10 その他	5
電気・ガス・熱供給・水道業	1
情報通信業	1
運輸業	6
卸売・小売業	21
金融・保険業	8
不動産業・物品賃貸業	5
宿泊業、飲食サービス業	5
生活関連サービス業	5
教育・学習支援	2
医療、福祉	7
複合サービス事業	1
サービス業	2
公務	1
その他	4



【内定上位就職先一覧】

会社名	内定者数
セイコーエプソン株式会社	3
東海旅客鉄道株式会社	3
いすゞ自動車株式会社	2
テルモ株式会社	2
三菱重工業株式会社	2
日本精工株式会社	2
株式会社ファイナンシャル・エイジェンシー	2
トヨタ自動車株式会社東富士研究所	1
株式会社IHI 横浜事業所	1
関東自動車工業株式会社	1
日新製鋼株式会社	1
日野自動車株式会社	1
富士通株式会社	1
中部電力株式会社	1
全国農業共同組合中央会 (JA全中)	1
横浜信用金庫	1
株式会社 ANA エアサービス東京	1
海老名市役所	1

(9) 国家試験・資格等

①上智大学

【国家公務員等試験合格状況】

試験区分	2011 年度			試験全体 合格数 (人)
	上智大学 合格数			
	全合格者数	うち既卒者数		
国家Ⅰ種	5	0	1,390	
国家Ⅱ種	44	11	3,314	
外務省専門職員	3	*	40	
国税専門官	5	3	1,916	
労働基準監督官	0	0	213	
法務教官	2	1	224	
裁判所事務官Ⅰ	0	0	11	
裁判所事務官Ⅱ	20	14	1,036	
家庭裁判所調査官補	1	0	70	
防衛省職員Ⅰ	0	0	45	
防衛省職員Ⅱ	7	5	549	
自衛隊幹部候補	3	0	391	
衆議院事務局Ⅰ	0	0	0	
衆議院事務局Ⅱ	2	*	24	
衆議院法制局Ⅰ	*	*	*	
参議院事務局Ⅰ	0	0	6	
参議院事務局Ⅱ	0	0	8	
参議院法制局Ⅰ	0	0	2	
国会図書館Ⅰ	0	0	3	
国会図書館Ⅱ	0	0	7	
航空管制官	1	0	76	
新司法試験	39	11	2,063	
旧司法試験	0	0	0	
公認会計士	19	18	1,511	

*は、非公開につき不明 資料提供：人事院他

【教育職員免許状取得者数】

	中学校1種	高校1種	中学校専修	高校専修	合計
国語	9	8	5	5	27
社会	25	-	5	-	30
数学	4	4	1	1	10
理科	10	11	4	7	32
工業	-	0	-	0	0
商業	-	0	-	0	0
宗教	5	5	0	0	10
地理歴史	-	27	-	5	32
公民	-	41	-	1	42
英語	65	73	10	10	158
ドイツ語	3	3	0	0	6
フランス語	4	4	1	1	10
スペイン語	-	1	-	0	1
ロシア語	-	0	-	0	0
ポルトガル語	-	1	-	0	1
情報	-	1	-	0	1
福祉	-	1	-	1	2
合計	125	180	26	31	362

- (注) 1. 数字は延べ人数
2. -は課程認定なし

②上智社会福祉専門学校

【社会福祉士合格状況】

合格者数	受験申込数	合格率
15	36	41.7%

【精神保健福祉士合格状況】

合格者数	受験申込数	合格率
74	76	97.4%

③聖母大学

【看護師合格状況】

合格者数	受験申込数	合格率
41	41	100%

【助産師合格状況】

合格者数	受験申込数	合格率
12	12	100%

【保健師合格状況】

合格者数	受験申込数	合格率
33	41	80.4%

④聖母看護学校

【看護師合格状況】

合格者数	受験申込数	合格率
253	273	92.7%

(10) 研究・知的財産（上智大学）

■教育・研究事業の採択状況

- (a) 文部科学省 大学の国際化のためのネットワーク形成推進事業（グローバル 30）
「上智大学国際化拠点整備事業」 [2009 年度～2013 年度]
- (b) 文部科学省 科学技術人材育成費補助金女性研究者研究活動支援事業（女性研究者支援モデル育成）
「グローバル社会に対応する女性研究者支援」 [2009 年度～2011 年度]
- (c) 環境省 環境人材育成のための大学教育プログラム開発事業
「アジアの大学間ネットワークを活用した産学協同の環境人材育成プログラム」 [2009 年度～2011 年度]
- (d) 国際交流基金日米センター 平成 23 年度助成金 [2009 年度～2012 年度]
「排出量取引が国際競争力と温暖化国際交渉に与える影響—法と経済学による政策提言—」
- (e) 三井物産環境基金「2008 年度研究助成」 2011 年度助成 [2008 年度～2011 年度]
「排出量取引が国際競争力と温暖化国際交渉に与える影響—法と経済学による政策提言—」
- (f) 大学共同利用機関法人人間文化研究機構 イスラーム地域研究拠点地域研究推進事業
[第二期 2011 年度～2015 年度]
- (g) 厚生労働科学研究費補助金（地域医療基盤開発推進研究事業） [2010 年度～2011 年度]

■科学研究費補助金（文部科学省・日本学術振興会）

（※括弧内は 2010 年度との比較。金額は百万円未満四捨五入）

件数	157 件（9 件増）
金額	289 百万円（18 百万円増）
直接経費	226 百万円（7 百万円増）
間接経費	63 百万円（11 百万円増）

■委託研究・学外共同研究（※括弧内は 2010 年度との比較）

委託研究	45 件（4 件減）
学外共同研究	22 件（6 件増）

■知的財産（※括弧内は 2010 年度との比較）

特許出願・登録状況	特許出願件数	14 件	国内：9 件（5 件増）	海外：4 件（2 件減）
	特許登録件数	5 件	国内：3 件（3 件増）	海外：2 件（増減なし）
発明に係る褒賞授与	2012 年 2 月、研究活動において発明を行い、本学の知的財産の発展に寄与された特許発明者 15 人に対し、その功績を表彰し、学長から褒賞授与と表彰状を贈呈。			

決算の概要

(1) 収支計算書の状況

2011年度資金収支は、別表2のとおり、2011年度収入総額429億円、支出総額425億円で4億円の収入増となりました。収入は、学校法人聖母学園との合併による学生数増加により学生生徒等納付金収入5億円、同法人からの財産継承に伴う寄付金収入14億円、上智大学祖師谷国際交流会館取得のための借入金収入34億円、次年度入学者数の増加に伴う前受金収入8億円等が前年度に比べ増加しました。支出は、学校法人聖母学園との合併による教職員数増により教職員人件費5億円、退職者数の増により退職金3億円、上智大学祖師谷国際交流会館土地・建物取得、目白聖母キャンパス校舎建築費により施設関係支出50億円等が前年度に比べ増加しました。また、教育研究経費は前年度と同額でしたが、管理経費支出が4億円減少しました。なお、今年度から有価証券の売買に係る短期の運用収支を除外しています(2011年度の除外額は収支ともに146億円、2010年度これに相当する額は158億円でした)。

2011年度消費収支は、別表3のとおり収入総額が211億円、支出総額が252億円で、当年度消費収支超過額は41億円の支出超過となり、累積消費収支超過額は157億円の支出超過となりました。当年度消費支出超過額が41億円となった主な支出要因は、退職給与引当金計上基準の学校会計制度変更に伴う特別繰入額37億円です。

なお、2011年度創立100周年記念事業募金寄付額は3億3千7百万、累計では26億2千6百万円で目標達成率は52%となりました。特に東日本大震災で被災した学生の就学支援のための募金に対し、9千1百万円のご寄付を頂戴し、被災学生への見舞金、生活支援金、学生納付金の一部に充当することができました。創立100周年となる2013年度まで引続き募金活動を継続して参ります。

(2) 資産運用の状況

新たな基本ポートフォリオの構築が進んだ結果、前年度に比べ、有価証券売却収入4億円減、有価証券購入支出31億円減、これに伴う有価証券売却差額は3千6百万円減、有価証券処分差額は5億円増となりました。なお、有価証券運用収入は4億円の増の12億円となりました。有価証券評価差額は、期末保有有価証券で評価替えの対象となるものがなかったことから発生しませんでした。その結果、有価証券の期末保有額は321億円となり、評価損(含み損)は前年度の21億円から9億円へと12億円減少しました。

今後も引続きリスクに十分配慮した分散投資を徹底し、安定的な収入を上げることを目指して資産運用に取り組めます。

(3) 貸借対照表の状況

別表4のとおり、資産の部合計は前期末より69億円増の1,077億円となりました。有形固定資産が56億円の増、流動資産が14億円の増となりました。負債の部合計は、長期借入金の増加と退職給与引当金特別繰入による退職給与引当金の増加により、前期末より84億円増の231億円となりました。

基本金は、学校法人聖母学園との合併による基本金の継承及び新規の固定資産取得による1号基本金組入れや、創立100周年募金の寄付金収入を原資とする奨学基金による3号基本金組入れにより27億円増の1,003億円となりました。2012年3月31日現在において、資産の部合計から負債の部合計を差し引いた正味財産は、846億円となりました。

2011 年度 主な事業と予算執行状況

〔単位 円〕

企画概要（企画名）	予算執行額	企画概要（企画名）	予算執行額
創立 100 周年記念事業 ①記念事業推進委 ②記念式典実施準備 ③スクールカラー制定検討 ④部門企画実施支援	2,438,782	目白聖母キャンパス 1 号館 PC 自習室の設置	57,819,228
創立 100 周年記念事業（3 校共通） 『上智大学のルーツをたどる旅』 —ソフィアファミリーと共に上智大学の創立に深くかかわる国を訪問する	451,740	各種業務系システムのハードウェア導入、リプレイス、機能改修 他	174,570,018
創立 100 周年記念事業（3 校共通） 上智高校生講座 Veritas	718,563	図書館ラーニング・コモンス改修 （プレゼンテーションエリアパーティション設置）	2,604,000
創立 100 周年記念事業（3 校共通） 創立 100 周年街頭旗の製作	1,294,834	図書館学生ラウンジの改善	2,772,000
創立 100 周年記念事業（3 校共通） 上智の座シリーズ	236,261	石神井分館所蔵貴重資料目録作成	1,815,068
創立 100 周年記念事業（3 校共通） 『上智大学創立 100 周年記念コンサート No.1～No.7』	558,639	聖母大学蔵書の上智大学蔵書データベースへの取込	2,520,000
創立 100 周年記念事業（3 校共通） 非常食備蓄による飢餓救済活動への参加 ～救缶鳥と鷲の“CAN”プロジェクト～	4,551,598	自動貸出返却装置購入	3,465,000
補助金関連装置・設備等購入及び貴重資料購入等	193,507,389	目白聖母キャンパス図書室関連整備	9,444,015
学術研究振興資金 研究プロジェクト（機能創造理工／申鉄龍）	10,400,000	「ラクス『吉利支丹文庫』データベース」におけるデータ追加作業、アップデート作業	3,253,733
学術研究振興資金（若手研究者奨励金） 研究プロジェクト（機能創造理工／中村一也）	500,000	『創立 100 周年記念誌』の編纂 100 周年記念 CD(または DVD)の作成 100 周年記念誌関連「サイト」(大学ホームページ)の創設	1,806,000
目白聖母キャンパス 1 号館新築工事等	1,407,262,196	創立 100 周年記念事業（大学） ソフィア・ルネッサンス連続講演会	1,841,214
ソフィアシンポジウム 3 件の実施 ①「上智学派」の継承と再興をめざして グローバル化時代の大学の社会的役割とは ②創造と調和：共生の智の探求—文明の未来に向けて ③「テオフィル・ゴーチェと 19 世紀ヨーロッパ芸術」	2,343,278	創立 100 周年記念事業（大学） RFID に関する教育研究事業体	273,722
学校法人聖母学園との合併、総合人間科学部看護学科及び総合人間科学研究科看護学専攻の開設に伴う記念式典及び祝賀会	1,135,970	創立 100 周年記念事業（大学） 病院コミュニケーション・ボランティアシステムの構築	16,642
アカデミック英語能力判定試験（TEAP）導入に係る広報活動の展開	1,500,000	創立 100 周年記念事業（大学） 『叡智を生きる ～他者のために、他者とともに』出版	1,808,759
大天連携、高大連携の推進に伴う広報活動の展開	2,280,000	創立 100 周年記念事業（大学）社会改良プログラム	6,714,422
講演会（東日本大震災追悼の集い）告知広告	735,000	創立 100 周年記念事業（大学）100 周年フォーラムシリーズ	999,893
第 1 期エレベーターリニューアル工事(中央図書館)	54,600,000	創立 100 周年記念事業（大学） AJCU-AP 総会、ASSEACCU 総会及び学生会議開催	9,978,558
ホフマン・ホール 2 F 出入口自動ドア化工事	1,693,650	上智大学経済学部 100 周年記念論文集作成・公開シンポジウム開催	93,795
第 1 期四谷キャンパス防犯カメラ設置工事	976,500	物質生命理工学科 3-426・3-427・9-449・4-096 学生実験室の改修	810,075
2 号館 1F での面談用会議室の増設	17,819,065	3-526 実験室の改修	6,667,500
上智大学大阪サテライトキャンパス整備費用(管財関係)	10,614,566	3-145 室の間仕切り改修工事	1,622,838
震災復旧工事及び耐震防災対策等	205,431,806	4-296 室の窓枠サッシの改修工事	1,365,000
小規模教室の AV 設備導入（第 1 期）	29,210,790	4-297 室の窓枠、換気扇の改修工事	1,498,350
目白聖母キャンパス 1 号館 AV 設備導入	29,876,490	理工学生コンピュータールーム（4-573 室）の改修	179,075
アカデミック英語能力判定試験（TEAP）開発	912,787	理工学部「現代 GP」補助金終了後の科学技術教育英語教育への支援	1,894,757
「上智大学校歌」の CD 作製	731,640	心理学研究者の総合的要請プログラム／大学院 GP 継承事業	1,292,990
「留学生支援ネットワーク」(仮称)による諸活動	451,744	法科大学院国際仲裁ADRワークショップ	3,397,190
西江大学（韓国・ソウル）との学生交流	10,153,965	21 世紀 COE プログラム継承事業	2,856,979
9 号館カフェテリア改修	1,606,290	短期大学図書館の蔵書データベース構築について	12,479,614
2011 年度コンピュータ・システムの更新 (2 号館コンピュータ・システムの更新、各コンピュータ・システムの AV 設備更新、UNIX システム・サーバ系の更新)	80,582,518	短期大学 1 号館 1 3 8 教室のマルチメディア化	2,328,610
2011 年度ネットワーク・システムの更新 (2・3・4・7・9・10・11 号館、図書館、クラブ・マシンのネットワーク更新、1・8 号館光幹線の敷設、ホフマンホール無線 LAN の新設)	48,642,240	創立 40 周年記念事業（短大） 「多文化共生シンポジウム」の実施	2,121,612
2011 年度新企画(LMS 導入、ノート PC 貸出サービス等)	21,227,350	創立 40 周年記念事業（短大）学生歌の録音・CD 制作	444,444
2011 年度石神井キャンパス・システム導入	2,295,993	上智社会福祉専門学校図書室椅子のリニューアル	983,430
		合計	2,468,480,175

別表2

■収支計算書：経年変化

【資金収支計算書（概要）】

〔単位 千円〕

収入の部	2007年度 (平成19年度)	2008年度 (平成20年度)	2009年度 (平成21年度)	2010年度 (平成22年度)	2011年度 (平成23年度)	10年度：11年度 増減
学生生徒納付金収入	13,435,425	13,581,411	13,611,516	13,676,994	14,211,073	534,079
手数料収入	1,051,015	1,065,212	1,059,948	1,018,597	1,104,738	86,141
寄付金収入	671,944	459,847	397,332	540,195	1,888,076	1,347,881
補助金収入	2,540,031	3,054,893	3,024,944	2,908,351	3,023,888	115,537
（国庫補助金収入）	(2,535,644)	(3,051,867)	(3,020,803)	(2,902,789)	(3,017,316)	(114,527)
（地方公共団体補助金収入）	(3,387)	(2,026)	(2,041)	(3,562)	(2,672)	(△ 890)
（その他の補助金収入）	(1,000)	(1,000)	(2,100)	(2,000)	(3,900)	(1,900)
資産運用収入	1,773,297	1,759,991	1,578,877	1,128,400	1,589,140	460,740
資産売却収入	10,741,120	3,195,387	33,763,379	19,887,059	3,666,263	△ 16,220,796
事業収入	708,215	657,888	720,464	777,777	640,348	△ 137,429
雑収入	866,718	810,438	662,423	497,042	749,599	252,557
借入金等収入	0	500,000	0	0	3,389,000	3,389,000
前受金収入	4,043,060	4,012,003	3,998,781	4,274,003	5,063,722	789,719
その他の収入	5,691,807	3,578,814	8,029,649	10,158,873	13,811,991	3,653,118
資金収入調整勘定	△ 5,084,518	△ 5,249,161	△ 5,077,513	△ 4,688,843	△ 6,236,075	△ 1,547,232
前年度繰越支払資金	9,463,158	3,789,777	1,933,313	11,435,919	3,907,935	△ 7,527,984
収入の部合計	45,901,272	31,216,500	63,702,113	61,614,367	46,809,698	△ 14,804,669

〔単位 千円〕

支出の部	2007年度 (平成19年度)	2008年度 (平成20年度)	2009年度 (平成21年度)	2010年度 (平成22年度)	2011年度 (平成23年度)	10年度：11年度 増減
人件費支出	11,387,548	11,201,806	11,028,892	11,043,771	11,940,295	896,524
（退職金支出）	(1,015,627)	(891,176)	(672,913)	(418,594)	(782,109)	(363,515)
教育研究経費支出	4,853,897	5,110,979	5,324,797	5,324,824	5,262,586	△ 62,238
管理経費支出	1,031,839	1,416,333	1,208,754	1,603,658	1,182,524	△ 421,134
借入金等利息支出	180,461	161,638	153,894	136,276	131,470	△ 4,806
借入金等返済支出	1,172,210	772,210	872,210	872,210	802,210	△ 70,000
施設関係支出	837,753	1,001,472	793,540	561,397	5,547,991	4,986,594
設備関係支出	883,866	720,151	953,312	725,000	857,473	132,473
資産運用支出	17,119,328	8,818,148	31,969,042	37,361,796	17,401,995	△ 19,959,801
その他の支出	5,080,187	460,932	408,407	458,658	460,039	1,381
資金支出調整勘定	△ 435,594	△ 380,482	△ 446,654	△ 381,158	△ 1,059,783	△ 678,625
次年度繰越支払資金	3,789,777	1,933,313	11,435,919	3,907,935	4,282,898	374,963
支出の部合計	45,901,272	31,216,500	63,702,113	61,614,367	46,809,698	△ 14,804,669

(注) 2011年度から、有価証券の売買に係る短期の運用収支を除外（収入・支出ともに圧縮）しているため、資産売却収入及び資産運用支出が大幅に減少

別表3

■ 収支計算書：経年変化
【消費収支計算書（概要）】

〔単位 千円〕

消費収入の部	2007年度 (平成19年度)	2008年度 (平成20年度)	2009年度 (平成21年度)	2010年度 (平成22年度)	2011年度 (平成23年度)	10年度:11年度 増減
学生生徒納付金	13,435,425	13,581,411	13,611,516	13,676,994	14,211,073	534,079
手数料	1,051,015	1,065,212	1,058,948	1,018,597	1,104,738	86,141
寄付金	1,033,839	636,264	548,802	615,560	2,455,699	1,840,139
(現物寄付金)	(361,895)	(176,417)	(151,470)	(75,365)	(567,623)	(492,258)
補助金	2,540,031	3,054,893	3,024,944	2,908,351	3,023,888	115,537
(国庫補助金収入)	(2,535,644)	(3,051,867)	(3,020,803)	(2,902,789)	(3,017,316)	(114,527)
(地方公共団体補助金収入)	(3,387)	(2,026)	(2,041)	(3,562)	(2,672)	(△ 890)
(その他の補助金収入)	(1,000)	(1,000)	(2,100)	(2,000)	(3,900)	(1,900)
資産運用収入	1,773,320	1,759,991	1,578,877	1,160,356	1,589,140	428,784
資産売却差額	1,143,311	408,280	1,224,234	66,231	29,784	△ 36,447
事業収入	708,215	657,888	720,465	777,777	640,348	△ 137,429
雑収入	866,718	810,438	662,423	497,042	749,914	252,872
帰属収入合計	22,551,874	21,974,377	22,430,209	20,720,908	23,804,584	3,083,676
基本金組入額合計	△ 1,941,715	△ 1,344,395	△ 1,465,539	△ 1,279,225	△ 2,705,788	△ 1,426,563
消費収入の部合計	20,610,159	20,629,982	20,964,670	19,441,683	21,098,796	1,657,113

〔単位 千円〕

消費支出の部	2007年度 (平成19年度)	2008年度 (平成20年度)	2009年度 (平成21年度)	2010年度 (平成22年度)	2011年度 (平成23年度)	10年度:11年度 増減
人件費	11,605,562	11,261,855	10,887,344	10,841,344	15,311,357	4,470,013
(退職給与引当金繰入額)	(1,233,641)	(951,225)	(531,365)	(216,166)	(465,237)	(249,071)
(退職給与引当金特別繰入額)	(-)	(-)	(-)	(-)	(3,687,935)	(3,687,935)
教育研究経費	6,260,974	6,564,411	6,766,468	6,808,504	6,839,346	30,842
(教 減価償却額)	(1,407,077)	(1,453,433)	(1,441,670)	(1,483,679)	(1,576,760)	(93,081)
管理経費	1,234,588	1,628,178	1,419,370	1,814,273	1,408,560	△ 405,713
(管 減価償却額)	(198,533)	(205,845)	(210,617)	(210,616)	(226,036)	(15,420)
借入金等利息	180,461	161,638	153,894	136,276	131,470	△ 4,806
資産処分差額	1,322,366	9,459,777	2,558,544	1,129,306	1,530,437	401,131
徴収不能引当金繰入額	0	0	0	0	0	0
消費支出の部合計	20,603,951	29,075,859	21,785,620	20,729,703	25,221,170	4,491,467
当年度消費収支超過額	6,208	△ 8,445,877	△ 820,951	△ 1,288,020	△ 4,122,374	△ 2,834,354
前年度繰越消費収支超過額	△ 1,004,463	△ 998,255	△ 9,444,132	△ 10,265,083	△ 11,553,103	△ 1,288,020
基本金取崩額	0	0	0	0	0	0
翌年度繰越消費収支超過額	△ 998,255	△ 9,444,132	△ 10,265,083	△ 11,553,103	△ 15,675,477	△ 4,122,374

別表 4

■ 収支計算書：経年変化

【貸借対照表（概要）】

〔単位 千円〕

	2007年度 (平成19年度)	2008年度 (平成20年度)	2009年度 (平成21年度)	2010年度 (平成22年度)	2011年度 (平成23年度)	10年度：11年度 増減
資産の部						
固定資産	104,352,951	98,469,653	88,858,430	96,004,551	101,589,528	5,584,977
有形固定資産	53,065,973	52,273,840	52,058,714	51,333,072	56,931,856	5,598,784
土地	7,856,268	7,277,668	7,277,668	7,277,668	10,773,237	3,495,569
建物	29,073,588	28,858,859	28,516,383	27,941,029	29,610,615	1,669,586
構築物	1,473,130	1,432,345	1,403,755	1,345,711	1,313,220	△ 32,491
教育研究用機器備品	2,853,155	2,749,031	2,912,862	2,826,986	2,908,215	81,229
その他の機器備品	87,695	79,142	80,216	76,485	79,360	2,875
図書	11,712,196	11,871,207	11,866,067	11,862,557	12,244,891	382,334
車輜	9,941	5,588	1,763	2,636	2,318	△ 318
建設仮勘定	0	0	0	0	0	0
その他の固定資産	51,286,978	46,195,813	36,799,716	44,671,479	44,657,672	△ 13,807
流動資産	4,770,726	3,350,814	12,669,459	4,749,433	6,109,704	1,360,271
現金預金	3,789,777	1,933,313	11,435,919	3,907,935	4,282,898	374,963
その他の流動資産	980,949	1,417,501	1,233,540	841,498	1,826,806	985,308
資産の部合計	109,123,677	101,820,467	101,527,889	100,753,984	107,699,232	6,945,248
負債の部						
固定負債	10,527,928	10,215,767	9,209,810	8,212,220	15,145,094	6,932,874
長期借入金	7,252,700	6,880,490	6,008,280	5,216,070	8,772,860	3,556,790
退職給与引当金	3,275,228	3,335,277	3,193,728	2,991,301	6,370,339	3,379,038
長期未払金	-	-	7,802	4,849	1,895	△ 2,954
流動負債	6,099,182	6,209,615	6,278,405	6,510,886	7,939,845	1,428,959
短期借入金	772,210	872,210	872,210	792,210	722,210	△ 70,000
未払金	217,530	230,842	280,396	242,625	932,373	689,748
前受金	4,043,060	4,012,003	3,998,781	4,274,003	5,063,746	789,743
預り金	1,033,331	1,061,216	1,087,416	1,166,280	1,173,642	7,362
仮受金	33,051	33,344	39,602	35,768	47,874	12,106
負債の部合計	16,627,110	16,425,382	15,488,215	14,723,106	23,084,939	8,361,833
基本金の部						
第1号基本金	69,915,893	71,139,284	72,869,905	74,356,032	77,443,629	3,087,597
第2号基本金	13,227,122	13,135,670	12,724,555	12,412,937	11,815,615	△ 597,322
第3号基本金	9,111,807	9,324,263	9,470,297	9,575,012	9,732,526	157,514
第4号基本金	1,240,000	1,240,000	1,240,000	1,240,000	1,298,000	58,000
基本金の部合計	93,494,822	94,839,217	96,304,757	97,583,981	100,289,770	2,705,789
消費収支差額の部						
翌年度繰越消費収支超過額	△ 998,255	△ 9,444,132	△ 10,265,083	△ 10,553,103	△ 15,675,477	△ 4,122,374
消費収支差額の部合計	△ 998,255	△ 9,444,132	△ 10,265,083	△ 10,553,103	△ 15,675,477	△ 4,122,374
負債の部、基本金の部及び消費収支差額の部合計	109,123,677	101,820,467	101,527,889	100,753,984	107,699,232	6,945,248

【有価証券の時価情報】

〔単位 千円〕

区分	帳簿価額	時価	簿価・時価差額
株式、債券	32,082,207	31,195,229	△ 886,978
（うち満期保有目的債券）	4,784,665	4,350,975	△ 433,690

別表 5

■主な財務比率

比率名	算式	〔単位 〕%					他法人平均 (※3)
		2007年度 (平成19年度)	2008年度 (平成20年度)	2009年度 (平成21年度)	2010年度 (平成22年度)	2011年度 (平成23年度)	2011年度 (平成23年度)
帰属収支差額比率	帰属収入-消費支出 帰属収入	8.6	△ 32.3	2.9	0.0	△ 6.0	5.6
帰属収支比率	消費支出 帰属収入	91.4	132.3	97.1	100.0	106.0	94.4
学生生徒納付金比率	学生生徒納付金 帰属収入	59.6	61.8	60.7	66.0	59.7	61.0
人件費比率	人件費 帰属収入	51.5	51.2	48.5	52.3	64.3	51.7
教育研究費比率	教育研究経費 帰属収入	27.8	29.9	30.2	32.9	28.7	34.8
管理経費比率	管理経費 帰属収入	5.5	7.4	6.3	8.8	5.9	5.7
流動比率	流動資産 流動負債	78.2	54.0	201.8	72.9	76.9	201.0
負債比率	総負債 自己資金※1	18.0	19.2	18.0	17.1	27.3	17.7
自己資金構成比率	自己資金 総資金※2	84.8	83.9	84.7	85.4	78.6	84.9
基本金比率	基本金 基本金要組入額	92.1	92.8	93.7	94.5	91.5	96.3

※1 自己資金 = 基本金 + 消費収支差額

※2 総資金 = 負債 + 基本金 + 消費収支差額

※3 他法人平均：「財務状況調査結果のまとめ、平成18年度～平成22年度」(社)日本私立大学連盟
学生収容定員数 10,000～19,999人/本学を含む16法人の2010年度決算平均値

■寄付金の状況

〔単位 千円〕

寄付金の種類	寄付者	金額	摘要
創立100周年記念事業募金	個人、法人、他	337,098	創立100周年記念事業
特定寄付金	個人、法人、他	83,848	奨学研究寄附他
一般寄付金	個人、法人、他	44,748	教育研究経費への寄付他
現物寄付金	個人、他	83,071	教育研究用機器備品、その他の機器備品、図書
	合計	548,765	旧聖母学園継承資産(1,906,934千円)を除く

■借入金の状況

〔単位 千円〕

借入先	借入残高	利率	返済期限	担保等
日本私立学校振興・共済事業団	8,935,070	1.60%～4.60%	平成25年9月20日 ～平成43年9月15日	土地・建物
市中金融機関 他	560,000	1.380%～1.93%	平成25年3月20日 ～平成34年4月30日	なし
合計	9,495,070			

別表 6

■収益事業の状況

不動産賃貸業を行っており、その状況は次のとおりです。

【貸借対照表】

〔単位 千円〕

	2007年度 (平成19年度)	2008年度 (平成20年度)	2009年度 (平成21年度)	2010年度 (平成22年度)	2011年度 (平成23年度)	10年度：11年度 増減
流動資産	110,347	107,826	97,680	54,411	67,072	12,661
固定資産	568,260	549,031	530,964	513,777	497,729	△ 16,048
資産合計	678,607	656,857	628,644	568,188	564,801	△ 3,387
流動負債	43,243	45,443	45,168	37,361	37,090	△ 271
固定負債	275,683	275,583	275,583	272,547	272,547	0
負債合計	318,926	321,026	320,751	309,908	309,637	△ 271
純資産合計	359,681	335,831	307,893	258,280	255,164	△ 3,116
負債・純資産合計	678,607	656,857	628,644	568,188	564,801	△ 3,387

【損益計算書】

〔単位 千円〕

	2007年度 (平成19年度)	2008年度 (平成20年度)	2009年度 (平成21年度)	2010年度 (平成22年度)	2011年度 (平成23年度)	10年度：11年度 増減
売上高	236,360	236,426	236,150	215,833	216,217	384
売上原価	80,228	76,655	84,172	90,073	86,125	△ 3,948
販売費・一般管理費	24,335	17,553	15,387	14,626	22,910	8,284
営業外収益	6,501	6,466	6,734	6,437	6,460	23
営業外費用	0	0	0	0	0	0
学校会計繰入金支出前損益	138,298	148,684	143,325	117,571	113,642	△ 3,929
学校会計繰入金支出	150,000	150,000	150,000	150,000	100,000	△ 50,000
税引前当期純損益	△ 11,702	△ 1,316	△ 6,675	△ 32,429	13,642	46,071
法人税、住民税及び事業税	20,995	22,533	21,264	17,183	16,759	△ 424
当期純損益	△ 32,697	△ 23,849	△ 27,939	△ 49,612	△ 3,117	46,495



www.sophia.ac.jp